



訂做未來 邁向卓越

新北市高中實驗班攻略

# 目 錄

三民高中－國際雙語實驗班	2	清水高中－生醫藥科技實驗班	36
三民高中－數理科技實驗班	4	新莊高中－人文與管理實驗教育班	38
三重高中－國際雙語實驗班	6	樟樹實中－人工智慧實驗班	40
中和高中－數理科學實驗班	8	樟樹實中－時裝創作實驗教育班	42
丹鳳高中－語文實驗班	10	樟樹實中－時裝創作雙語實驗教育班	44
丹鳳高中－數理實驗班	12	樟樹實中－數位藝術實驗班	46
北大高中－國際教育實驗班	14	樹林高中－人文社會實驗班	48
北大高中－數理科技實驗班	16	樹林高中－數理實驗班	50
永平高中－語文實驗班	18	林口康橋－國際課程實驗班	52
永平高中－數理科技實驗班	20	金陵女中－全球領導雙語實驗班	54
石碇高中－科技自然實驗班	22	格致高中－雙語實驗班	56
竹圍高中－數理實驗班	24	康橋高中－國際課程實驗班	58
秀峰高中－數理實驗班	26	莊敬高工－表演藝術科雙語實驗班	60
秀峰高中－雙語實驗班	28	莊敬高工－原住民族文化教育實驗班	62
明德高中－財經雙語實驗班	30	裕德高中－國際教育實驗班	64
明德高中－數理鑑識實驗班	32	附錄 1：新北市高中 AI+ 科技數理增能方案	66
金山高中－數理實驗班	34	附錄 2：新北市獎學金方案資訊	67



# 新北市立三民高級中學

## 國際雙語實驗班 簡介

### 一、國際雙語實驗班特色

國際雙語實驗班培養關注永續發展的青年實踐家，結合大學永續議題、企業 ESG 行動及全球 SDGs 趨勢，提升學生對國際及環境議題的認識，並增強英語能力。課程涵蓋 SDGs 三大面向，鼓勵學生用全英文發表與參賽。加強與姊妹校及國際機構的合作，拓展學生國際視野。此計劃將幫助學生結合學術資源與職業發展，培養本地全球人才。



### 二、國際雙語實驗班入學方式

(一) 申請期程：預計於每年 8 月初辦理甄選。

(二) 甄選方式

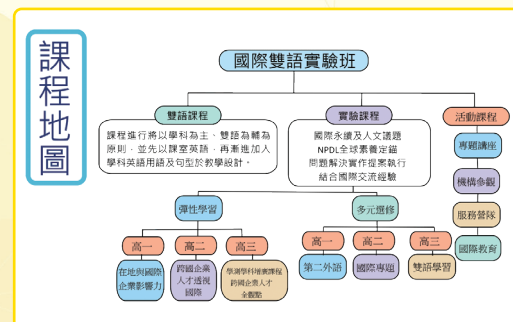
- 訂定招生簡章，公開遴選本校入學具備學習潛能之學生參與國際雙語實驗班。
- 申請及遴選方式：當學年度高一新生具下列條件任一項且經家長簽結同意者，可報名參加遴選本實驗班計畫。遴選錄取方式分為逕行錄取及甄選錄取進行，說明如下：
  - 逕行錄取：凡會考成績國文科、英文科皆達「精熟 (A)」等級以上，且數學、自然、社會科達「基礎 (B)」以上者。
  - 甄選錄取：逕行錄取後剩餘名額，由會考成績各科皆達「基礎 (B)」以上者，採自由報名後進行甄選，依甄選成績擇優錄補至前項餘額至招收人數為止。甄選考試將含筆試及面試二部分。

(三) 錄取人數

1. 錄取標準：

- 依總成績（筆試 60%+ 面試 40%）由高至低排序，擇優錄取（列備取數名，且視實際情況得不足額錄取）。
- 總成績同分參酌順序：筆試成績、面試成績、議題思辨、團體協作、英文、中英文口試。
- 甄選後錄取人數未達 25 人，則不予成班。

(四) 課程地圖



### 三、實驗班優異成果



學生前往世新大學傳播學院參訪，以增進對於科技媒體於業界使用的認識。



學生參與新北市的「國際永續環境責任論壇」，並於論壇中，將他們目前針對飢餓議題的資料斯及跟分析，完整分享給另外有參與的學校師生。

### 四、實驗班升學表現

近三年升學表現

- ◆ 本校 113 年繁星推薦暨特殊選才成績亮麗。繁星推薦共錄取 74 位，錄取率達 62%，國（市）立 30 位；特殊選才錄取 5 位。
- ◆ 本校 114 年繁星推薦暨特殊選才成績亮麗。繁星推薦共錄取 85 位，錄取率達 70.8%，國（市）立 32 位；特殊選才錄取 7 位。

近三年獲獎紀錄

- ◆ 本校師生參加「新北市 112 學年度高級中等學校 FIRST Robotics 競賽」榮獲
  - 區域賽：Regional Winner（聯盟冠軍）與 Rookie All Star（全明星新秀獎）。
  - 世界賽：Rookie All Star（全明星新秀獎）。
- ◆ 105 班刊榮獲新北市 112 學年度各級學校優良學生事務與輔導刊物評選—高中班級紙本型『甲等』。
- ◆ 102 班刊榮獲新北市 112 學年度各級學校優良學生事務與輔導刊物評選—高中班級紙本型『特優』。
- ◆ 本校輔導刊物「牽引」榮獲新北市 112 學年度各級學校優良學生事務與輔導刊物評選—全校紙本雜誌型『特優』。
- ◆ 本校師生參加「新北市 113 學年度高級中等學校 FIRST Robotics 競賽」榮獲區域賽：Regional Winner（聯盟季軍）。
- ◆ 本校學生參加「113 學年度數理及資訊學科能力競賽新北區複賽」榮獲地球科學科佳作、資訊科佳作、化學科佳作。
- ◆ 本校學生參加「2025 IEYI 世界青少年發明展臺灣選拔賽」榮獲銅獎！

### 五、學校聯繫窗口

教務處 實驗研究組：江組長

聯絡方式：(02) 2289-4675#213 / teach213@smsh.ntpc.edu.tw



學校官網



# 新北市立三民高級中學

## 數理科技實驗班 簡介

### 一、數理科技實驗班特色

數理科技實驗班強化他們的研究精神與技能，並培養邏輯思考、問題發現、資料分析與專題研究能力。課程分為彈性課程（選手培訓）與多元選修課程（如 APCS 和 AI 人工智慧）。在奠定基礎後，學生將能進行進階科技應用，並透過觀摩、實地參訪與體驗課程，拓展學習視野。學校致力於培養具國際競爭力的科技人才，應對未來挑戰。



### 二、數理科技實驗班入學方式

(一) 申請期程：預計於每年 8 月初辦理甄選。

(二) 甄選方式

1. 訂定招生簡章，公開遴選本校入學具備學習潛能之學生參與數理科技實驗班。

2. 申請及遴選方式：

114 學年度高一新生具下列條件任一項且經家長簽結同意者，可報名參加遴選本實驗班計畫。遴選錄取方式分為逕行錄取及甄選錄取進行，說明如下：

(1) 逕行錄取：凡會考成績數學科及自然科皆達「精熟 (A)」等級以上，且國文、英文、社會科達「基礎 (B)」以上者。

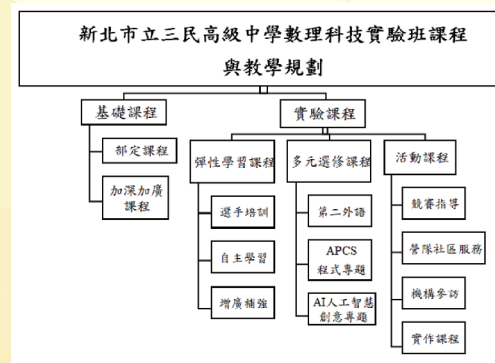
(2) 甄選錄取：逕行錄取後剩餘名額，由會考成績各科皆達「基礎 (B)」以上者，採自由報名後進行甄選，並於新生報到時依本校公告之報名截止日期前繳交報名表及 150 元考試報名費用，依甄選成績擇優錄補至前項餘額至招收人數為止。甄選考試將含筆試及面試二部分。

(三) 錄取人數

錄取標準：

1. 依總成績（= 筆試 60%+ 面試 40%）由高至低排序，擇優錄取（列備取數名，且視實際情況得不足額錄取）。
2. 總成績同分參酌順序：筆試成績、面試成績。
3. 甄選後錄取人數未達 25 人，則不予成班。

(四) 教學規劃



### 三、實驗班優異成果



學生參訪世貿科技展，了解最新科技趨勢，激發創新思維，拓展視野並加深對科技應用的理解，提升學習動機。



學生於假日參加數理競賽培訓課程，提升學生的數理能力、解決問題的思維、團隊合作與自信心，並增加未來的競爭力。

### 四、實驗班升學表現

近三年升學表現

- ◆ 本校 113 年繁星推薦暨特殊選才成績亮麗。繁星推薦共錄取 74 位，錄取率達 62%，國（市）立 30 位；特殊選才錄取 5 位。
- ◆ 本校 114 年繁星推薦暨特殊選才成績亮麗。繁星推薦共錄取 85 位，錄取率達 70.8%，國（市）立 32 位；特殊選才錄取 7 位。

近三年獲獎紀錄

- ◆ 本校師生參加「新北市 112 學年度高級中等學校 FIRST Robotics 競賽」榮獲
  1. 區域賽：Regional Winner（聯盟冠軍）與 Rookie All Star（全明星新秀獎）。
  2. 世界賽：Rookie All Star（全明星新秀獎）。
- ◆ 105 班刊榮獲新北市 112 學年度各級學校優良學生事務與輔導刊物評選—高中班級紙本型『甲等』。
- ◆ 102 班刊榮獲新北市 112 學年度各級學校優良學生事務與輔導刊物評選—高中班級紙本型『特優』。
- ◆ 本校師生參加「新北市 113 學年度高級中等學校 FIRST Robotics 競賽」榮獲區域賽：Regional Winner（聯盟季軍）
- ◆ 本校學生參加「113 學年度數理及資訊學科能力競賽新北區複賽」榮獲地球科學科佳作、資訊科佳作、化學科佳作。
- ◆ 本校學生參加「2025 IEYI 世界青少年發明展臺灣選拔賽」榮獲銅獎！

### 五、學校聯繫窗口

教務處 實驗研究組：江組長

聯絡方式：(02) 2289-4675#213 / teach213@smsh.ntpc.edu.tw



學校官網



# 新北市立三重高級中學

## 國際雙語實驗班 簡介

### 一、雙語實驗班特色

本校自 111 學年度起成立國際雙語實驗班，透過外籍教師、英文、公民、地理、化學、音樂、美術、資訊科技、體育等教師，針對高一至高三實驗班學生提供全英語及雙語課程，厚植英語文能力，提升國際升學機會，並期望學生透過國際化教育過程，瞭解國際社會，發展國際態度，成為具備國際素養、全球競合力、全球責任感的國際化人才。



### 二、雙語實驗班入學方式

#### (一) 申請期程

每年 7 月中於全體高一新生入學講座時發放「國際雙語實驗班報名意願調查表單」，並於七月底公告錄取名單。

#### (二) 甄選方式

採計當年度國中教育會考成績（最高 119 分）及各類英檢證照加分成績（最高 50 分），詳述如下：

1. 國中教育會考成績：英語 ×6+ 國文 ×4+ 社會 ×3+ 數學 ×3+ 自然 ×1，合計最高 119 分。（A++=7、A+=6、A=5、B++=4、B+=3、B=2、C=1）。
2. 各項英檢達教育部建議參考之歐洲語言學習、教學、評量共同參考架構（Common European Framework of Reference for Languages：Learning, Teaching, Assessment，以下簡稱 CEFR）的各類英檢語言能力指標達 B1 以上：B1 加 20 分、B2 加 30 分、C1 加 40 分、C2 加 50 分。
3. 同分參酌順序：英語→國文→社會→數學→自然→英語科閱讀答對率→英語科英語聽力答對率。若仍為同分，則採增額錄取。

(三) 錄取人數：正取 35 名，備取若干名。

#### (四) 轉出、轉入方式

本校實驗教育推行委員會之輔導小組針對所有轉入與轉出學生的輔導措施仍進行個別諮商及心理輔導。針對轉出學生更會審慎綜合考量後，視學生個別情況重新編入新班級，並與新班級之導師及任課教師溝通輔導方式，建立檔案做定期之課業與生活輔導追蹤。

### 三、實驗班優異成果

- ◆ 英語文競賽－珩天文化「國際英語朗誦節比賽」：金獎 1 人、銀獎 7 人、銅獎 7 人、優異 10 人。
- ◆ 英語文競賽－國立臺灣師範大學「Cool English 系列比賽」：英聽王 33 人得獎、口說達人 34 人得獎、英閱王 33 人得獎。
- ◆ 英語文競賽－世新大學「全國性主持播報大賽我世新主播」：晉級決賽。
- ◆ 閱讀力涵養－中學生網站「閱讀心得寫作比賽」：12 人得獎。
- ◆ SDGs 特色課程－「榕錦時光生活園區」參訪。
- ◆ SDGs 特色課程－「世界宗教博物館」參訪。
- ◆ SDGs 特色課程－「桃園捷運 A17 領航站」參訪。
- ◆ 人文藝術陶冶課程－中正紀念堂「田中達也特展」參訪。
- ◆ 人文藝術陶冶課程－故宮博物院「大美不言」參訪。
- ◆ 人文藝術陶冶課程－臺北大稻埕英語導覽工作坊。
- ◆ 大學校系參訪－國立政治大學科系導覽。
- ◆ 大學校系參訪－淡江大學科系導覽。



### 四、實驗班升學表現

本校自 111 學年度起成立國際雙語實驗班，第一屆實驗班學生於 114 年升學表現亮眼，並持續締造佳績：

(一) 114 年特殊選才國立大學錄取人數 1 人。

(二) 114 年繁星推薦國立大學錄取人數 6 人、私立大學錄取人數 3 人。

### 五、學校聯繫窗口

教務處 實驗研究組：盧組長

聯絡方式：(02) 2976-0501#122 / ntpc122@ma.schs.ntpc.edu.tw



學校官網



# 新北市立中和高級中學

## 數理科學實驗班 簡介

### 一、數理科學實驗班特色

- (一) 提供具數理、科學潛能優秀學生適性發展的機會。
- (二) 開設及發展數理專題課程，提供優質教學環境及卓越師資，培養學生從事數學、科學研究能力及創造力，充分發揮天賦潛能。
- (三) 結合大學院校或機構資源，透過數理專題課程加深加廣，提升學生未來升大學之基本與進階學習能力，增進生涯發展之可能性。



### 二、數理科學實驗班入學方式

- (一) 申請期程：於本校報到後至 7 月中
- (二) 甄選方式
  - 1. 符合下列任一條件者，得檢附相關證明，不需測驗逕行錄取。
    - (1) 獲選進入「國際國中生科學奧林匹亞競賽」、「國際數理奧林匹亞競賽」國家代表隊決選研習營者。
    - (2) 不分管道進入本校，會考總積分達 30 分以上者。
    - (3) 不分管道進入本校，會考總積分達 29 分以上，且數學科及自然科成績達「A+」等級者。
    - (4) 不分管道進入本校，會考總積分達 28 分以上，且數學科及自然科成績達「A++」等級者。
  - 2. 逕行錄取後剩餘名額採自由報名後進行測驗：以數學、自然、英文能力成就測驗作為遴選方式，測驗內容包含演算能力、抽象化能力、推理能力、連結能力、解題能力等。錄取數學、自然、英文能力成就測驗成績較高者前 34 名集中成班，若同分者超過錄取名額時，依初試之國中教育會考換算成績由高至低依序錄取。
- (三) 錄取人數  
34 人（自基北區當學年度入學新生中甄選，成立一班，男、女生各至少 10 人以上）。

### 三、實驗班優異成果

#### (一) 科學研究

- ◆ ARML 數學競賽 個人銀牌 x2。
- ◆ AMC 數學競賽 傑出 outstanding 受邀 AIME。
- ◆ 2025 年物理奧林匹亞初選通過。
- ◆ 新北市 113 學年度數理及資訊學科能力競賽 數學科 第三名(國賽)。
- ◆ 新北市 113 學年度數理及資訊學科能力競賽 物理科 佳作。
- ◆ 新北市 113 學年度中小學科學展覽會 數學組：特優國展。
- ◆ 新北市 113 學年度中小學科學展覽會 物理與天文組：特優國展。
- ◆ 新北市 113 學年度中小學科學展覽會 行為科學組：特優國展。
- ◆ 新北市 113 學年度中小學科學展覽會 化學組：甲等。
- ◆ 高中學生科學研究人才培育計畫－數學組基礎班 + 進階班。

#### (二) 學業成績

各科模擬考成績皆超過全國平均 10 分以上。

#### (三) 多元發展

新北市 2025 全球永續 Global Sustainable 學生行動高峰會國際交流發表（新北市政府）。

2024 年全國二足機器人競賽－佳作。

美國 FRC 機器人競賽。

### 四、實驗班升學表現

今年為剛成立的第二年，尚無升大學榜單。



2025 全球永續 Global Sustainable 學生行動高峰會 國際交流發表



於中和高中化學實驗室進行水質硬度分析



數學培訓以小組討論進行，讓概念活化、活用

### 五、學校聯繫窗口

教務處 實驗研究組：趙組長

聯絡方式：(02) 22227146#215 / b006@mail2.chshs.ntpc.edu.tw



學校官網



# 新北市立丹鳳高級中學

## 語文實驗班 簡介

### 一、語文實驗班特色

本校語文實驗班設立目的在於利用本校完全中學結合社區高中特性，招收對國、英文相關學科具高度興趣及性向優異的學生，透過本校語文實驗課程的設計，達成 12 年國民基本教育「在地就學、適性揚才」理念。特色課程上設有從培養基礎聽說讀寫能力的到從文本理解社會，從過去探討現今乃至未來的「國文」及「英文」專題課程，以及邀請外師入班進行英語日常生活溝通的「全英」課程。



### 二、語文實驗班入學方式

#### (一) 申請期程

凡取得國民中學學生基本學力測驗分數錄取本校之學生，於入學報到時提出申請。

#### (二) 甄選方式

合於申請資格之同學，於報名後由「會考總績點」分數換算成百分制  $\times 50\%$ ，加上「入學測驗得分」（國文 + 英文，兩科平均） $\times 50\%$ ，進行第一階段比序總成績達前面者排序錄取。

#### (三) 錄取人數

依報名意願及甄選總分擇優錄取 35 名為原則。

#### (四) 轉出、轉入方式

##### 1. 轉出方式

(1) 申請轉出：學生發現學習成效未能達到預期目標，或興趣、性向有所改變者，得於每學年期末主動申請轉出。

(2) 輔導轉出：導師或任課教師提報有以下學習狀況不佳或生活適應不良之情況者，經任課教師進行補救教學、或由導師和專輔教師進行輔導後，如成效仍不佳，予以輔導轉出。

##### 2. 轉入方式

經申請轉出及輔導轉出兩者所產生之缺額，學校統一辦理甄選遞補名額，且每期程一次為限逾期不再受理。

(五) 本實驗班學期間經實驗班教育發展委員會討論決議，得做實驗班學生之調整。

### 三、實驗班優異成果

學年度	競賽與升學	成果
110 學年度	新北市英語文競賽－英文作文	第 2 名
	新北市語文競賽－閩南語字音字形	第 2 名
	新北市語文競賽－國語字音字形	第 5 名
111 學年度	新北市原住民族朗讀競賽－排灣族語	第 1 名
	新北市原住民族朗讀競賽－布農族語	第 2 名
	新北市語文競賽－閩南語字音字形	第 1 名
	新北市語文競賽－作文	第 6 名
112 學年度	新北市原住民族朗讀競賽－布農族語	第 1 名
	新北市語文競賽－客家語字音字形	第 1 名
	新北市語文競賽－閩南語朗讀	第 2 名
	新北市語文競賽－閩南語情境式演說	第 3 名
	新北市語文競賽－國語字音字形	第 4 名
	新北市語文競賽－閩南語字音字形	第 5 名
	新北市語文競賽－客家語字音字形	優 選

### 四、實驗班升學表現

學年度	競賽與升學
110 學年度	繁星推薦錄取 12 名
	國立大學錄取 8 名（含政大、師大、成大）
	商務法學類錄取 9 名 / 史哲語教類錄取 9 名
111 學年度	繁星推薦錄取 13 名
	國立大學錄取 10 名（含臺大、師大）
112 學年度	商務法學類錄取 11 名 / 史哲語教類錄取 11 名
	特殊選材錄取 1 名 / 繁星推薦錄取 11 名
	國立大學錄取 16 名（含政大、師大）
113 學年度	商務法學類錄取 12 名 / 史哲語教類錄取 9 名
	繁星推薦錄取 10 名（含政大、師大）

### 五、學校聯繫窗口

教務處 實驗研究組：許組長

聯絡方式：(02) 29089627#103 / dfsh103@gmail.com



學校官網

# 新北市立丹鳳高級中學

## 數理實驗班 簡介

### 一、數理實驗班特色

本校數理實驗班設立目的在於利用本校完全中學結合社區高中特性，招收對數理學科有高度興趣與優異能力之學生，達成 12 年國民基本教育 在地就學、適性揚才理念。特色課程上，設有「數學」、「物理」、「化學」、「生物」及「地科」五大專題，共 12 學分課程供選填，學生可依自主興趣與未來展望選擇適應的專題研修，豐富自我學習歷程。



### 二、數理實驗班入學方式

#### (一) 申請期程

凡本校每學年度高一新生於國中教育會考，數學科及自然科其中一科成績達「精熟」者，或符合「特殊教育學生調整入學年齡及修業年限實施辦法」之規定，取得國民中學學生基本學力測驗分數錄取本校之學生。

#### (二) 甄選方式

合於申請資格之同學，於報名後由「會考總績點」分數換算成百分制  $\times 50\%$ ，加上「入學測驗得分」（本校入學測驗英文入學測驗  $\times 1+$  數學入學測驗  $\times 1.5+$  自然會考百分制  $\times 1.5$ ，三科加權平均） $\times 50\%$ ，以及甄選加分進行第一階段比序總成績達前 30%者。

#### (三) 錄取人數

依報名意願及甄選總分擇優錄取 35 名為原則。

#### (四) 轉出、轉入方式

##### 1. 轉出方式

- (1) 申請轉出：學生發現學習成效未能達到預期目標，或興趣、性向有所改變者，得於每學年期末主動申請轉出。
- (2) 輔導轉出：導師或任課教師提報有以下學習狀況不佳或生活適應不良之情況者，經任課教師進行補救教學、或由導師和專輔教師進行輔導後，如成效仍不佳，予以輔導轉出。

##### 2. 轉入方式

經申請轉出及輔導轉出兩者所產生之缺額，學校統一辦理甄選遞補名額，且每期程一次為限逾期不再受理。

- (五) 本實驗班學期間經實驗班教育發展委員會討論決議，得做實驗班學生之調整。

### 三、實驗班優異成果

學年度	競賽與升學	成果
110 學年度	教育部全國科展－生物科	最佳團隊合作獎
	新北市中小學科展－生物科	特優－優等
	新北市數理及資訊學科能力競賽－生物科	佳作
	新北市數理及資訊學科能力競賽－地球科學科	佳作
	新北市數理及資訊學科能力競賽－資訊科	佳作
111 學年度	教育部全國科展	探究精神獎
	新北市中小學科展－物理科	特優
	新北市中學學科展－化學科	特優
	新北市數理及資訊學科能力競賽－數學科	佳作
	新北市數理及資訊學科能力競賽－化學科	佳作
112 學年度	新北市數理及資訊學科能力競賽－生物科	第五名－佳作
	新北市中小學科展－高中行為與社會科學組	特優
	新北市中小學科展－高中環境科學	特優
113 學年度	新北市中小學科展－行為與社會科學組	特優－前進國賽
	新北市中小學科展－電腦與資訊學科組	特優－前進國賽

### 四、實驗班升學表現

學年度	競賽與升學
110 學年度	特殊選材錄取 8 名 / 繁星推薦錄取 12 名
	國立大學錄取 14 名 / (含成大)
	醫藥衛生類錄取 8 名 / 機電資工類錄取 15 名
111 學年度	特殊選材錄取 2 名 / 繁星推薦錄取 12 名
	國立大學錄取 12 名 / (含清大、陽交大、成大)
	醫藥衛生類錄取 6 名 / 機電資工類錄取 20 名
112 學年度	特殊選材錄取 1 名 / 繁星推薦錄取 12 名
	國立大學錄取 13 名 (含臺大)
	醫藥衛生類錄取 8 名 / 機電資工類錄取 21 名
113 學年度	特殊選材錄取 2 名 / 繁星推薦錄取 13 名 (含陽交大)

### 五、學校聯繫窗口

教務處 實驗研究組：許組長  
聯絡方式：(02) 29089627#103 / dfsh103@gmail.com



學校官網



# 新北市立北大高級中學

## 國際教育實驗班 簡介

### 一、國際教育實驗班特色

本校透過「活化雙語學習活動內涵」、「發展專題研究能力」、「提升語文聽說讀能力」等教學策略，提供語文性向學生精進的學習機會。培育無數優秀語文人才，無論是通過英語文能力檢定、接待參訪外賓、擔任在地特色導覽、參加英語文活動競賽和辯論比賽等，辦學績效深獲家長和社區肯定。近年來，為培育具有國際參與和群體關懷之全球公民，本校規劃專題課程以國際教育為發展主軸，結合聯合國 17 項永續發展目標（SDGs），引導學生進行主題探究和成果發表；更透過與姊妹校之間的交流，促進溝通表達和文化理解，作為本校積極參與國際交流事務的基地班級。



### 二、國際教育實驗班入學方式

#### （一）申請期程

每年 6 月下旬公告簡章於校網，7 月下旬初試、複試，8 月初公告錄取名單。

#### （二）申請資格

下列三擇一

1. 高一入學新生之國中教育會考英語科或國文科（英語科、國文科或社會領域）其中一科成績達「精熟 (A)」等級者。
2. 國中階段曾參加主管教育行政機關舉行之國際性、全國性英文或語文學科能力競賽獲獎者（含佳作），或語文能力競賽市賽達前六名者。
3. 國中階段曾取得英語能力檢定證明者：全民英檢達中級初試以上、TOEIC 達 550 分以上。
4. 畢業於國中語文資優班、英文資優班或為跳級之學生。

#### （三）甄選方式：

分為逕行錄取及測驗（初試、複試）進行，說明如下：

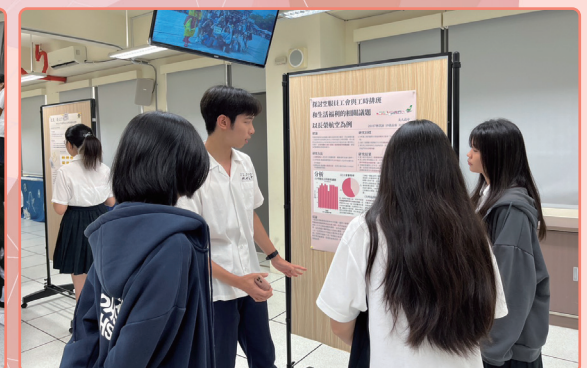
1. 符合下列任一條件者，得檢附相關證明，不需測驗逕行錄取。
  - (1) 國中階段曾參加主管教育行政機關舉行之國際性、全國性語文競賽（競賽項目由本校語文實驗班甄選委員會認證）獲前三名以上者（團體或個人）。
  - (2) 國中教育會考成績為 5A 且其中國文及英文科（英語科、國文科或社會領域）成績達「A++」等級者。
2. 逕行錄取後剩餘名額採自由報名後進行測驗，測驗分為初試及複試兩階段。
  - (1) 初試：學生填送甄選報名表，並依學習成就測驗加上特色加分成績為總成績甄選之；若總成績同分時，則依英文→國際議題之評比順序，擇優錄取 60 名參加複試。
  - (2) 複試：分別進行中、英文口試（含中英文表達能力、人格特質與興趣、生涯規劃、議題思辯等），個人口試 3-5 分鐘，複試成績採計中、英文口試各佔 50%，以對國際議題具有興趣及發展潛力者優先錄取。
  - (3) 總成績計算：總成績 = 初試成績 x50%+ 複試分數成績 x50%。

#### （四）錄取人數

35 人，男女兼收，備取若干，且視實際情況得不足額錄取。  
「實際招收規定依該年度公告簡章為主」

### 三、實驗班優異成果

- ◆ 112 學年度公民行動方案優選、獲選。
- ◆ 113 學年度公民行動方案優選 1 組、獲選 1 組。
- ◆ 113 學年度中學生小論文競賽 商業類 甲等。



### 四、實驗班升學表現

- ◆ 111 年國立大學錄取人數 15 人。
- ◆ 112 年國立大學錄取人數 22 人。
- ◆ 113 年國立大學錄取人數 13 人。

### 五、學校聯繫窗口

教務處 實驗研究組：王組長

聯絡方式：(02) 2674-2666#205 / bdshepx@bdsh.ntpc.edu.tw



學校官網



# 新北市立北大高級中學

## 數理科技實驗班 簡介

### 一、數理科技實驗班特色

本校辦理數理科技實驗班的動機，是期望能落實在地就學，透過「培植科技實創能力」、「發展專題研究能力」、「養成服務與學習精神」等策略，提供數理性向學生精進的學習機會。

期許本校能獲准成立數理科技實驗班，在新北市數理人才之培育上能貢獻一己之力，培育出數理能力優秀的「π 型人才——群有文化的科學人」學生不僅具備數理能力，同時也有人文關懷的胸襟和國際視野。



### 二、數理科技實驗班入學方式

#### (一) 申請期程

每年 6 月下旬公告簡章於校網，7 月下旬初試、複試，8 月初公告錄取名單。

##### 1. 申請資格

下列三擇一

- (1) 高一入學新生之國中教育會考數學科或自然科其中一科成績達「精熟(A)」等級者。
- (2) 國中階段曾參加主管教育行政機關舉行之國際性、全國性、市賽數理學科能力競賽團體或個人獲獎者(含佳作)。
- (3) 畢業於國中數理資優班或為跳級之學生。

#### (二) 甄選方式

分為逕行錄取及測驗(初試、複試)進行，說明如下：

1. 符合下列任一條件者，得檢附相關證明，不需測驗逕行錄取。

- (1) 獲選進入「國際國中生科學奧林匹亞競賽」、「國際數理奧林匹亞競賽」國家代表隊決選研習營者。
- (2) 國中階段曾參加主管教育行政機關舉行之國際性、全國性數理科目經賽獲前三名以上者(團體或個人)。
- (3) 不分管道進入本校，會考成績為 5A，且數學及自然科成績達「A++」等級者。
- (4) 國中學術數理資優鑑定資格(綠卡)之學生，且數學及自然科成績達「A」等級者。

2. 逕行錄取後剩餘名額採自由報名後進行測驗，測驗分為初試及複試兩階段。

- (1) 初試：學生填送申請數理科技實驗班甄選報名表，並依學習成就測驗加上特色加分成績為總成績甄選之；若總成績同分時，則依自然→數學→英文之評比順序，擇優錄取 60 名參加複試。

- (2) 複試：自然科實驗操作(50%)及數學科性向口試(50%)，以對數理科學習具有興趣及發展潛力者優先錄取。考生分試場輪流受試，最後成績兩項平均計算。

- (3) 總成績 = 初試成績 × 50% + 複試成績 × 50%。

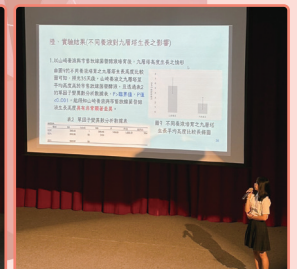
#### (三) 錄取人數

35 人，男女兼收，備取若干，且視實際情況得不足額錄取。

「實際招收規定依該年度公告簡章為主」

### 三、實驗班優異成果

- ◆ 110 學年度新北市科展—特優 3 組，優等 2 組。
- ◆ 111 學年度新北市科展—特優 2 組，優等 1 組，甲等 2 組。
- ◆ 112 學年度新北市科展—特優 2 組，優等 1 組。
- ◆ 113 學年度新北市科展—特優 2 組，甲等 1 組。
- ◆ 113 學年度中學生小論文—數學類 優等 1 組。



### 四、實驗班升學表現

- ◆ 111 年國立大學錄取人數 24 人。
- ◆ 112 年國立大學錄取人數 15 人。
- ◆ 113 年國立大學錄取人數 16 人。

### 五、學校聯繫窗口

教務處 實驗研究組：王組長

聯絡方式：(02) 29089627#103 / bdshepx@bdsh.ntpc.edu.tw



學校官網



# 新北市立永平高級中學

## 語文實驗班 簡介

### 一、語文實驗班特色

- (一) 實施適性教學，為具語文潛能之優秀學生提供適性發展機會，並輔導規劃其未來生涯進路。
- (二) 引進外籍英語師資，營造優質教學環境，發展學生語言表達能力，並推動英文及第二外語特色課程。
- (三) 強化學生外語溝通能力，培養語文探究與創作素養，提升人文底蘊與國際視野。



### 二、語文實驗班入學方式

- (一) 申請期程：每年 6 月中旬公告簡章於校網，7 月中旬提出申請，8 月初公告錄取名單。
- (二) 甄選方式  
凡經優先免試入學及免試入學等管道進入本校之高一新生，國中教育會考英文科達 **B++** 方可提出申請，依下列甄選成績擇優錄取。  
甄選成績計算： $(\text{英文會考積分}) \times 5 + (\text{國文會考積分}) \times 5 + (\text{數學會考積分}) \times 4 + (\text{社會會考積分}) \times 2$ 。  
同分比序：英文會考積分→數學會考積分→國文會考積分→社會會考積分→備有英文檢定證明者依等第優先錄取（等第採計依各類英檢證照等級對照表）。
- (三) 錄取人數  
34 人（凡經優先免試入學及免試入學等管道進入本校之高一新生，合計 1 班。）
- (四) 課程特色  
需參與外師英文專題課程與成果發表，樂於學習英語溝通、發表者尤佳。

### 三、實驗班優異成果

- ◆ 111 學年第九屆新北市英文菁英盃專業英文詞彙 - 財務金融、餐飲、教育、美容彩妝等四領域冠軍。
- ◆ 112 學年新北市專業英文聽寫說與詞彙能力大賽教育、商業與管理、資訊等三領域冠軍。
- ◆ 112 學年高級中等學校英文演講比賽佳作、英文作文比賽佳作、英文單字比賽佳作。
- ◆ 113 學年共有 3 位學生參加多益測驗榮獲金色證書。
- ◆ 113 學年第十三屆專業英日文（ESP）詞彙與聽寫說能力大賽—全國亞軍、季軍。
- ◆ 113 學年第五屆科學與科普專業英文能力大賽北一區亞軍、季軍、金頭腦獎。

### 四、實驗班升學表現

- ★ 111 學年度
  - ◆ 繁星推薦錄取 11 名。
  - ◆ 國立大學錄 16 名（含臺大、政大、清大、師大、北大）。
- ★ 112 學年度
  - ◆ 繁星推薦錄取 14 名。
  - ◆ 國立大學錄取 25 名（含成大、清大、政大、師大）。
- ★ 113 學年度
  - ◆ 繁星推薦錄取 14 名。
  - ◆ 國立大學錄取 23 名（含臺大、政大、清大、師大、北大）。
- ★ 114 學年度
  - ◆ 繁星推薦錄取 8 名（含臺大、師大、政大、中山）。



社會議題英語海報展



新北市英文菁英盃獲獎同學合影展



英語話劇成果發表

### 五、學校聯繫窗口

教務處 實驗研究組：黃組長

聯絡方式：(02) 2231-9670#213 / d213@yphs.tw



學校官網



# 新北市立永平高級中學

## 數理科技實驗班 簡介

### 一、數理科技實驗班特色

- (一) 招收具有數學、自然科學或科技專長之學生，實施適性教學，提供科學潛能優異學生多元發展機會。
- (二) 開設並發展科學與科技教育課程，提供優質教學環境與卓越師資，培養學生從事個別研究，充分發揮自然科學與科技潛能。
- (三) 整合雙和地區數理與科技教學資源，於本校辦理數理與科技營隊、教師專業研習及各類競賽活動。



### 二、數理科技實驗班入學方式

- (一) 申請期程  
每年 6 月中旬公告簡章於校網，7 月中旬提出申請，8 月初公告錄取名單。
- (二) 甄選方式  
凡經優先免試入學及免試入學等管道進入本校之高一新生，國中教育會考數學、自然、英文三科皆達 B++ 方可提出申請，依下列甄選成績擇優錄取。  
甄選成績計算： $(\text{數學會考積分}) \times 2 + (\text{自然會考積分}) \times 2 + (\text{英文會考積分}) \times 2 + (\text{國文會考積分}) \times 1$ 。  
同分比序：數學會考積分→自然會考積分→英文會考積分→備有國中階段市級以上科展或科技競賽者依級別名次優先錄取。
- (三) 錄取人數  
34 人（凡經優先免試入學及免試入學等管道進入本校之高一新生，合計 1 班。）
- (四) 課程特色  
需參與數理科展競賽及數理專題課程發表等多元表現活動。

### 三、實驗班優異成果

- ◆ 111 學年度中小學科學展覽會高中（生物）植物學科甲等暨團隊合作獎。
- ◆ 111 學年度普通型高級中等學校數理及資訊學科能力競賽數學、資訊、生物、物理等 4 科佳作。
- ◆ 112 學年度普通型高級中等學校數理及資訊學科能力競賽化學科佳作。

### 四、實驗班升學表現

- ★ 111 學年度
  - ◆ 繁星推薦錄取 29 名。
  - ◆ 國立大學錄 20 名（含清大、陽交大、成大、師大）。
  - ◆ 醫藥衛生學群錄取 5 名 / 生命科學學群錄取 5 名 / 資訊工程學群錄取 11 名。
- ★ 112 學年度
  - ◆ 繁星推薦錄取 25 名。
  - ◆ 國立大學錄取 24 名（含臺大、清大、陽交大、成大）。
  - ◆ 醫藥衛生學群錄取 6 名 / 生命科學學群錄取 4 名 / 資訊工程學群錄取 19 名。
- ★ 113 學年度
  - ◆ 繁星推薦錄取 21 名。
  - ◆ 國立大學錄取 17 名（含陽交大、成大、師大）。
  - ◆ 醫藥衛生學群錄取 3 名 / 生命科學學群錄取 4 名 / 資訊工程學群錄取 19 名。
- ★ 114 學年度
  - ◆ 繁星推薦錄取 24 名（含臺大、清大、陽交大、成大）。



數理專題課程



科展競賽發表

### 五、學校聯繫窗口

教務處 實驗研究組：黃組長  
聯絡方式：(02) 2231-9670#213 / d213@yphs.tw



學校官網



# 新北市立石碇高級中學

## 科技自然實驗班 簡介

### 一、科技自然實驗班特色

本校「科技自然實驗班」結合自然探究與創新科技，培養學生跨域思維與實作能力。課程分為「工程科技組」與「化學生醫組」，內容涵蓋程式設計、醫學概論、生技實驗與 FRC 機器人競賽等，並與大學及業界合作，提升實務經驗。學生可參與跨校遠距課程與專題研究，發展多元能力。學校提供智慧教室、專屬實驗室與宿舍交通服務，打造完善學習環境。實驗班強調全球視野與在地關懷，讓學生成為具備創新力與責任感的未來人才。



### 二、科技自然實驗班入學方式

#### (一) 招收對象

當學年度本校入學之高一新生，科技自然實驗班一班，限招 34 人（男女兼收）。

#### (二) 申請與甄選方式

1. 免筆試甄選（優先錄取）【需符合以下任一條件】。

- (1) 教育會考積分 20 分以上（擇優錄取）。
- (2) 教育會考「自然」或「數學」成績達「A」。
- (3) 教育會考「自然」與「數學」皆達「B+」。

若報名人數超過 34 人，則以會考總積分高者優先錄取（同分順序：自然→數學分數，若再同分則增額錄取）。積分計算：「A++」7 分，「A+」6 分，「A」5 分，「B++」4 分，「B+」3 分，「B」2 分，「C」1 分。

2. 筆試甄選【未達免試條件者可參加甄選筆試（如額滿則不再辦理筆試）】。

筆試科目：自然、數學（各佔 50%）。

錄取方式：總分高者錄取（同分順序：自然→數學）。

3. 特色加分（限 10 分）。

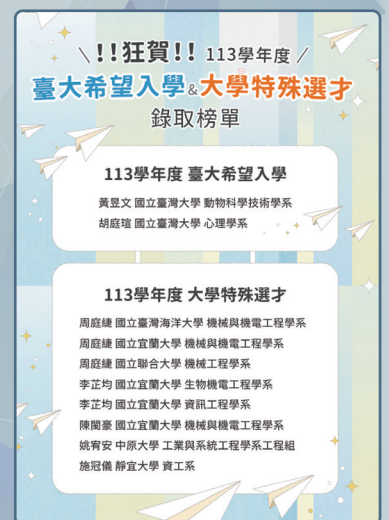
科學、數學、科技競賽得獎者，依競賽等級及名次加分（最高可加 10 分）；個人全國（國際）賽：第 1 名加 10 分，第 2 名加 8 分，第 3 名加 6 分；個人地區賽：第 1 名加 5 分，第 2 名加 4 分，第 3 名加 3 分；個人縣市賽：第 1 名加 4 分，第 2 名加 3 分，第 3 名加 2 分；團體賽依規定給分。

### 三、實驗班優異成果

- (一) 本校實驗班學生多數錄取國立大學理工、生醫、資訊等相關科系，包含國立台灣大學、清華、陽明交大、中山、中興、成大等頂尖學府。
- (二) 具備參與 APCS 課程及科技專題實作經驗，畢業生於學科競賽、專題小論文等全國性競賽表現優異，為升學履歷大大加分。
- (三) 部分學生於高中期間即參與 FRC 機器人國際賽事，並透過特殊選才進入大學，展現跨領域能力。
- (四) 參加 2025 資安女傑斯優勝。

### 四、科技自然實驗班課程規劃

- (一) 實驗班課程：自然探究與實作、專題實作（科學 / 科技）、物理 / 地科 / 數學 / 科技。
- (二) 特色活動：參訪、科學 / 科技競賽、小論文競賽、專題成果展、工程設計競賽。
- (三) 課程多元：跨校遠距課程、大學線上課程（醫學概論）、APCS、機器人課程、FRC 國際機器人大賽、跨校遠距教學，並設有自主專題研究、科學實驗、小論文發表與競賽等。
- (四) 國際競賽經驗：FRC9079 團隊連續參與，並有前往美國休士頓進行決賽經驗，具國際接軌能力。
- (五) 生醫試探特色實驗：邀請大學教授進行親子鑑定 RFLP 實驗，強化學生生醫學科素養。
- (六) 生技試探課程：與大學、業界合作，進行生技相關課程及產業介紹與參訪。



2025 資安女傑斯優勝

### 五、學校聯繫窗口

教務處：江主任

聯絡方式：(02) 26631224#100 / AG5331@apps.ntpc.edu.tw



學校官網



# 新北市立竹圍高級中學

## 數理實驗班 簡介

### 一、數理實驗班特色

本校實驗班透過安排適當的教學觀摩、專題講座、實地參訪、實作指導及體驗課程等活動，讓學生能至其他校外學術單位、教育機關、實務場地增廣學習。

也與鄰近淡江大學、文化大學、臺北城市科技大學等學校簽訂策略聯盟。透過聯盟學校師資交流、教學經驗分享、課程合作、研討會、專題演講及學習工作坊等方式進行合作與交流。



### 二、數理實驗班入學方式

(一) 申請期程：高一入學前。

(二) 甄選方式

依據本校「數理實驗班學生甄選辦法」辦理。

1. 將優先免試與基北區免試階段入學本校之全部學生，參採當年度國民中學教育會考測驗成績，按各科「等級加標示」轉「積分」方式，計算會考測驗加權總積分，加權總積分計算方式為：數學  $\times 2 +$  自然  $\times 2 +$  英文 + 國文。依總積分由高而低排序，擇優錄取 32 人。
2. 若總積分相同時，依「數學」、「自然」、「英文」、「國文」等各科順序進行積分比序，積分高者排序在前。
3. 排序未列入 32 名正取者，將依序列備取，經徵詢學生參與意願及家長同意後編入實驗班，直至實驗班招收滿額為止。
4. 有意申請本校數理實驗班的學生，需填寫「學術性向測驗」，入班後作為分組教學及未來學習地圖規劃的重要依據。

(三) 錄取人數：32 人。

### 三、實驗班優異成果



學科能力競賽化學科佳作



112 學年度自主學習成果展

### 四、實驗班升學表現

#### ★ 110 學年度

繁星：錄取 8 人，佔錄取人數 20%，5 人國立大學；  
申請：錄取 5 人，2 人國立大學；  
分科：錄取 6 人，1 人國立大學。

#### ★ 111 學年度

繁星：錄取 19 人，佔錄取人數 35%，7 人國立大學；  
申請：錄取 5 人，1 人國立大學；  
分科：錄取 9 人，1 人國立大學，4 個醫護類系。

#### ★ 112 學年度

繁星：錄取 8 人，佔錄取人數 20%，5 人國立大學；  
申請：錄取 9 人；  
分科：錄取 6 人。

#### ★ 113 學年度

繁星：錄取 14 人，佔錄取人數 45%，6 位國立大學。



### 五、學校聯繫窗口

教務處 實驗研究組：何組長

聯絡方式：(02) 2809-1557#113 / tea533@zwhs.ntpc.edu.tw



學校官網



# 新北市立秀峰高級中學

## 數理實驗班 簡介

### 一、數理實驗班特色

透過數理實驗班課程，提早認識大學理組科系學習範疇，並與國立陽明交通大學及淡江大學學術合作，邀請教授蒞臨演講，發展銜接課程。此外，不定期的參訪專業醫院與優質大學，舉辦寒暑假辦理科學營隊，引領學生探索豐富數理知識，及早培養個人興趣，規劃未來大學就學方向。



### 二、數理實驗班入學方式

#### (一) 申請期程

每年 6 月初會於校網新生專區高一新生的實驗班甄選辦法，申請日期每年 6 月中旬至 7 月中旬，並於報名截止日後兩天內放榜。

#### (二) 甄選方式

甄選方式以兩階段進行，詳述如下：

##### 1. 第一階段

###### (1) 申請資格：

經新北優免或基北區免試錄取本校之高一新生，新北優免錄取積分數達 54 分以上、基北區免試錄取積分數達 90 分以上者（會考成績各科均不得有 C），由學校輔導學生依性向選擇並經家長同意，可申請編入數理實驗班。

###### (2) 比序原則：

依教育會考總積分擇優錄取（若同分則參酌順序為：數學、自然、英語、國文之積分數比序）。

##### 2. 第二階段

###### (1) 甄試資格：

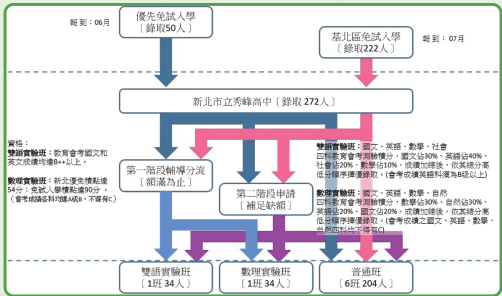
經新北優免或基北區免試錄取本校之高一新生，其條件未達上述申請資格者。

###### (2) 成績計算與比序原則：

國中教育會考  
國文、英語、數學、自然  
四科均不得有 C 始得申請：  
積分換算（滿分 7 分）：  
數學佔 30%、自然佔 30%、  
英語佔 20%、國文佔 20%，  
成績加總後，依其總分高低  
分順序擇優錄取。（若同分  
則參酌順序為：數學、自然、  
英語、國文之積分數比序）。

#### (三) 錄取人數

每班以 34 人為原則（男女兼收）。  
如尚有缺額，則開放第二階段申請。



114學年度秀峰高中實驗班甄選			
資格 (1) 新北市公立高級中等學校優先免試入學錄取名額到學生 (2) 基北區免試入學錄取名額到學生			
雙語實驗班		數理實驗班	
第一階段 優先錄取	第二階段 擇優錄取	第一階段 優先錄取	第二階段 擇優錄取
教育會考 國、英均達B++ 以上	採計教育會考積分 國文30% 英語40% 數學10% 社會20% 英語不得為C	教育會考 積分18分以上 (小數四捨五入) 各科不得為C	採計教育會考積分 國文20% 英文20% 數學30% 自然30% 以上四科不得為C
依報名意願擇優錄取至34人		依報名意願擇優錄取至34人	

### 三、數理實驗班優異成果

- (一) APCS 課程：與大學端理工科系教授合作，提早為大學科系之路打穩基礎。
- (二) 機器人世界盃：搜救模擬賽 RCJ Superteam 第一名。本校實驗班同學與成功高中及師大附中的學生一同組隊，為國爭光！該生後以特殊選材管道，成功錄取國立清華大學電機工程學系。



### 四、實驗班升學表現

- (一) 共計 50 位學生錄取理想大學，占全校繁星錄取人數的 61%，實驗班整體錄取率更高達 74%。
- (二) 數理實驗班榜首錄取國立台灣大學。
- (三) 超過半成的學生錄取電機、資工、資管、化材、財金與企管等熱門科系。

### 五、學校聯繫窗口

教務處 實驗研究組：許組長  
聯絡方式：(02) 2641-2134 #240 / studyled@ms.sfhs.ntpc.edu.tw



學校官網



# 新北市立秀峰高級中學

## 雙語實驗班 簡介

### 一、雙語實驗班特色

本校雙語實驗班重視學生英語文能力與第二外語的培養，透過特色課程「Ted Talk」、英詩寫作、寒暑假營隊、國際姐妹校交流，與每學期的大師專題講座、大學參訪與法務部實地體驗活動，拓展思辨能力與國際化視野。

此外，學校積極指導學生於畢業前通過相關語言檢定，培養個人專長，為未來升學與職涯發展奠定穩健基礎。



### 二、雙語實驗班入學方式

#### (一) 申請期程

每年 6 月初會於校網新生專區高一新生的實驗班甄選辦法，申請日期每年 6 月中旬至 7 月中旬，並於報名截止日後兩天內放榜。

#### (二) 甄選方式

甄選方式以兩階段進行，詳述如下：

##### 1. 第一階段

##### (1) 申請資格：

經新北優免或基北區免試錄取本校之高一新生，入學當年度國中教育會考測驗成績，國文和英語成績均達 B++ 以上，由學校輔導學生依意向選擇並經家長同意，可申請編入雙語實驗班。

##### (2) 比序原則：

依教育會考總積分擇優錄取（若同分則參酌順序為：英語、國文、社會、數學之積分分數比序）。

##### 2. 第二階段

##### (1) 甄試資格：

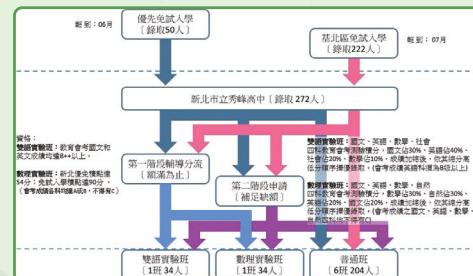
經新北優免或基北區免試錄取本校之高一新生，其條件未達上述申請資格者。

##### (2) 成績計算與比序原則：

國中教育會考  
英語科 B 以上始得申請：  
積分換算（滿分 7 分）：  
國文佔 30%、英語佔 40%、社會佔 20%、數學佔 10%，成績加總後，依其總分高低分順序擇優錄取。（若同分則參酌順序為：英語、國文、社會、數學之積分分數比序）。

#### (三) 錄取人數：

每班以 34 人為原則（男女兼收），如尚有缺額，則開放第二階段申請。



114學年度秀峰高中實驗班甄選			
資格 (1) 新北市公立高級中等學校優先免試入學錄取名額學生 (2) 基北區免試入學錄取名額學生			
雙語實驗班		數學實驗班	
第一階段 優先錄取	第二階段 擇優錄取	第一階段 優先錄取	第二階段 擇優錄取
教育會考 國、英均達B++ 以上	採計教育會考積分 國文30% 英語40% 數學10% 社會20% 英語不得為C	教育會考 積分18分以上 (小數四捨五入) 各科不得為C	採計教育會考積分 國文20% 英語20% 數學30% 自然30% 以上四科不得為C
依報名意願擇優錄取至34人		依報名意願擇優錄取至34人	

### 三、雙語實驗班優異成果

- (一) Ted Talk 課程發表：期末成果報告，學生以全英語發表並展現自信臺風。
- (二) 國際姐妹校線上課程與實體交流：介紹台灣元宵節與印度排燈節的節慶差異，透過猜燈謎活動累積英文詞彙，分析兩國文化相異之處。



### 四、實驗班升學表現

- (一) 共計 50 位學生錄取理想大學，占全校繁星錄取人數的 61%，實驗班整體錄取率更高達 74%。
- (二) 近 50% 學生錄取國立與醫學大學。
- (三) 雙語實驗班榜首錄取國立政治大學。
- (四) 超過半成的學生錄取電機、資工、資管、化材、財金與企管等熱門科系。

### 五、學校聯繫窗口

教務處 實驗研究組：許組長

聯絡方式：(02) 2641-2134 #240 / studyled@ms.sfhs.ntpc.edu.tw



學校官網



# 新北市立明德高級中學

## 財經雙語實驗班 簡介

### 一、財經雙語實驗班特色

本校辦理「財經雙語實驗教育班」，近年聘請外籍教師入班教學，提供全英文授課環境，期能提供三鶯區具有語文高度興趣及優異潛能之國中畢業生就近入學選擇，培育更多語文優秀人才。國際教育著重國際交流，包含與美國、日本高中生進行線上教學及國際交流參訪，其中與日本高中生進行短期入班學習交流活動更是受到學生的歡迎。



### 二、財經雙語實驗班入學方式

- (一) 申請期程  
每年 7 月中辦理。
- (二) 甄選方式
  1. 申請生參加當年國中教育會考之各科成績必須達 B (含) 等級以上。
  2. 當年國中教育會考總積分達 (含) 20 以上者逕可依志願直接錄取。
  3. 會考「國文」、「英語」任一科達 A++ 者，或「國文」及「英語」皆達 A+ 者優先錄取。
  4. 申請生參加當年國中教育會考之國文、英語、數學積分，以國文 35%、英語 35%、數學 30% 加權計分後之總積分排序擇優錄取。
  5. 申請生符合各類英語檢測與 CEF 標準達中級、進階之標準者 (請參閱下表) 即可錄取。
  6. 需參考性向測驗施測結果，若申請生財經性向不明顯，將請輔導老師進行評估並給予建議。
- (三) 錄取人數  
34 人為原則。

### 三、實驗班優異成果

#### ★ 112 學年度

- ◆ 第 22 屆地理奧林匹亞。  
610 宋海因 610 王心晨 610 陳昱芸 實察繪圖組一銅牌。  
610 夏禾芸 610 陸逸云 610 王詩涵 地理專題論文組一佳作 地理專題海報組 - 佳作。
- ◆ 多益測驗。  
510 于書懿 成績 900 分。
- ◆ 全國高級中等學校學生英語演講比賽 北二區決賽。  
510 于書懿 佳作。
- ◆ 113 年第四屆臺灣地質公園學會讀景比賽。  
409 洪筠嬋 優選。
- ◆ 新北市語文競賽閩南語字音字形高中學生組。  
410 陳萱容 板土分區第二名 & 市賽第五名。

#### ★ 113 學年度

- ◆ 全國高級中等學校學生英文作文及英文演講比賽。  
610 于書懿 英文演講一優勝。  
510 蘇家齊 英文作文一佳作。
- ◆ 新北市語文競賽板土分區高中組。  
605 陳柏辰 榮獲 閩南語情境式演說第一名 指導老師：孫雅琳。  
603 林芝樺 榮獲 作文第二名 指導老師：黃齡瑩。  
604 李佳貞 榮獲 國語演說第三名 指導老師：涂雅芬。

本校榮獲高中組團體獎第三名。

- ◆ 新北市語文競賽市賽高中組。  
605 陳柏辰 榮獲 閩南語情境式演說第二名 指導老師：孫雅琳。  
603 林芝樺 榮獲 作文優勝 指導老師：黃齡瑩。

### 四、實驗班升學表現

本校 113 學年度實驗班升大學繁星錄取全壘打！全校繁星錄取率近 70%，國立大學及醫學大學錄取率逾 60% 再創新高！

錄取台大 2 人、清大 4 人、陽明交大 2 人、政大 1 人、成大 1 人、中央 2 人、臺灣師大 4 人、北大 4 人、中央 2 人、中山 1 人、中興 1 人、中正 1 人、醫學大學 4 人、醫學系繁星 1 階通過 1 人 (其他榜單請查閱本校榜單)。

### 五、學校聯繫窗口

圖書館：謝主任

聯絡方式：(02) 26723302#260 / mercator305@hotmail.com



學校官網



# 新北市立明德高級中學

## 數理鑑識實驗班 簡介

### 一、數理鑑識實驗班特色

鑑識科學需以數理為基礎，而且各類鑑識往往離不開科學的運用，資訊鑑識則離不開資訊能力需求，故本班規劃之專題課程以數學科、自然學科及資訊科等內容為主，再藉由鑑識專題及講座，引導學生延伸數理及資訊學科基本知識的運用，培育學生具備厚實的數理及資訊學科知識，同時具備鑑識科學的概念及活化科學知識之運用能力。



### 二、數理鑑識實驗班入學方式

- (一) 申請期程  
每年 7 月高一新生報到後提出申請。
- (二) 甄選方式
  1. 申請生參加當年國中教育會考之各科成績必須達 B (含) 等級以上。
  2. 113 年國中教育會考總積分達 (含) 20 以上者逕可依志願直接錄取。
  3. 會考「數學」、「自然」任一科達 A++ 者，或「數學」及「自然」皆達 A+ 者優先錄取。
  4. 申請生參加 113 年國中教育會考之數學、自然、英語積分，以數學 35%、自然 35%、英語 30% 加權計分後之總積分排序擇優錄取。
  5. 若遇同分，各班參酌比序如下：數學→自然→英語。
  6. 會考積分計分方式：「A++」7 分，「A+」6 分，「A」5 分，「B++」4 分，「B+」3 分，「B」2 分，「C」1 分。
- (三) 錄取人數  
34 人 (男女兼收)。

### 三、實驗班優異成果

競賽名稱	作者姓名	得獎名次
全國高級中等學校 小論文寫作比賽	朱容璋、翟苡翔	優等
中華民國第 62 屆 中小學科學展覽會	黃媛琪、黃毓柔	佳作
第 29 屆遠哲科學趣味競賽	吳品萱、廖昇霆、吳詩涵	北區分區賽第三名
113 年第四屆 臺灣地質公園學會讀景比賽	洪筠嬋	優選
數理及資訊學科能力競賽 新北市複賽	朱容璋	數學科市賽第八名
	丁宥慈	化學科佳作
	翟苡翔	數學科佳作
	郭柏偉	生物科佳作
	郭峻函	物理科佳作



### 四、實驗班升學表現

年度	升學表現
111	醫學大學錄取 2 人、國立大學錄取 18 人
112	醫學大學錄取 1 人、國立大學錄取 20 人
113	醫學大學錄取 3 人、國立大學錄取 21 人

### 五、學校聯繫窗口

教務處：藍主任  
聯絡方式：(02) 26723302#220 / academic@mdhs.ntpc.edu.tw



學校官網



# 新北市立金山高級中學

## 數理實驗班 簡介

### 一、數理實驗班特色

金山高中在綜合高中的基礎上，自然學程不斷精進教學設備，同時與大學合作發展創新課程。數理方面的師資完備，能夠為學生提供全面的學習支持，使他們在數理領域更具競爭力。

透過與鄰近的馬偕醫學院策略合作，進行師資、課程與教學圖書資源的交流。這種合作不僅能夠提升師資專業成長，還有助於課程的多元發展，使學生受益於更豐富的學習資源。在專題實作課程中，進行設備漂移與師資協同，讓學生在實驗和專題研究中獲得最佳的支持和指導。

招收新北市及基隆北海岸地區國中對數理、生醫領域學習有潛力的學生為主，加強與生醫領域之增廣教學，陶冶學生之學術胸懷，並結合北海岸臨近之馬偕醫學院、文化大學及淡江大學與相關社區資源，加強課外活動及交流，培養數理、生醫之視野，使學生在學習上能適性發展、追求卓越。

每學期辦理專題講座、校外教學參訪、暑假科學營隊及課後選手培訓，提升學生的科學素養與能力。



### 二、數理實驗班入學方式

#### (一) 申請期程

本校高一入學學生，經核定招生五個普通班，每班 34 人，各管道合計招生預計 170 人。

#### (二) 甄選方式

參採學生參與數理實驗班之意願，數理實驗班提供「免試入學」入學綜合高中學生共 24 名為原則，其方式如下：

1. 本校將於新生報到時辦理數理實驗班招生說明會，符合報名資格之新生得於新生報到日起 2 週內向本校註冊組提出申請。
2. 採計國中教育會考成績採計科目點，經數理實驗班招生委員會（由相關行政及教師代表合計 9 人）依以下項目審查錄取：
  - (1) 採計科目：自然與數學兩科點數合計。
  - (2) 如前項採計項目同分，則依序參酌以下項目順序錄取：總分、自然、數學、英文、國文、寫作測驗。
  - (3) 最後之甄選名額經比序後同分者，於招生人數 5% 內增額錄取。
  - (4) 增額人數高於 5% 時，以增加名額錄取。
  - (5) 未達本校數理實驗班招生委員會訂定之 取標準者，不予錄取。

\* 曾獲市（縣）或全國中小學科學展覽會獲佳作以上者，免經前項比序，優先予以直接錄取。

#### (三) 報名資格

「免試入學」國中教育會考 學或自然達 B+ 以上，各科均無 C。

本實驗班學期間經實驗班教育發展委員會討論決議，得做實驗班學生之調整。

#### (四) 錄取人數：24 人。

### 三、實驗班優異成果

113 學年度成立第一年，目前尚無優異成果。

### 四、實驗班升學表現

113 學年度成立第一年，目前無升學表現。



### 五、學校聯繫窗口

教務處 實驗研究組：簡組長

聯絡方式：(02) 24982028#240 / research@cshs.ntpc.edu.tw



學校官網



# 新北市立清水高級中學

## 生醫藥科技實驗班 簡介

### 一、生醫藥科技實驗班特色

- (一) 在專業技能與人文素養並重的教育目標下，加強學生在職業生涯的適應力，成為區域教學資源中心。
- (二) 符應新課綱建構校本特色課程，調整本校既有教學目標及教學方法，教學內容上宜兼顧或強化學生領導知能訓練。
- (三) 與台大醫學院、台北市聯合醫院及臺北醫學大學等校進行策略結盟，達到資源共享之目的，並結合鄰近土城醫院、雙和醫院現有醫療體系，推動全人醫學教育，培育未來從事生醫藥科技專業人才。
- (四) 培養學生參加醫療與科技相關競賽之能力，如醫療科技競賽、學科能力競賽，將學科基礎結合醫療與 AI 創新能力，銜接未來就職發展面向：包含預防醫學、智慧醫療、數位醫療、智慧健康、全齡健康、無齡長照與精準檢測等。
- (五) 組成跨領域、跨科教師專業社群，教師透過課程實施情形與學生學習回饋共備精進課程；並與陽明交大教授醫師系統共備醫師課程概論，將課程內容融入特色課程教學；並在微課程實施過程中與講師進行備課、議課及跟課，達到課程典範轉移效果，將微課程內容調整後逐步穩定成為實驗班特色課程。



生醫藥科技實驗班高中醫療科技創意競賽佳作

### 二、生醫藥科技實驗班入學方式

- (一) 申請期程：於本校報到後至 7 月中。
- (二) 甄選方式
  - 1. 經由高中免試入學及優先免試入學招生管道錄取本校之學生，得依個人意願申請就讀生醫藥科技實驗教育班，並依以下順序擇優錄取：
    - (1) 參加當年度新北市公立優先免試入學會考入學積分 20 分以上者，其中會考入學積分分數標準得依當年度入學人數及分數調整。
    - (2) 名額保留給當年度本校國中畢業之同學，其國中七大領域原始總成績在全校排名百分比前 15% 者。如有同分者，依下列順序進行比序：
      - A. 英文、數學及自然國中教育會考成績總分。
      - B. 國中教育會考自然領域校排百分比。
  - 2. 透過當年度免試入學管道就讀本校學生申請，並依以下順序擇優錄取：
    - (1) 英文數學及自然的國中教育會考成績總分及甄選測驗總分，各 50%。
    - (2) 國中教育會考總分。
    - (3) 甄選測驗總分。
    - (4) 若國中階段經當地教育主管機關鑑輔會鑑定為數理方面「學術性向優異」之資賦優異學生，優先錄取。
  - 3. 若具有相關（數學、自然、資訊科技、生活科技及醫療類）競賽之特別表現，予以加分。
- (三) 錄取人數  
依報名意願及甄選總分擇優錄取 35 名為原則。

### 三、實驗班優異成果



生醫藥科技實驗班特色營隊課程 CPR 實作與初階救命術



生醫藥科技實驗班實驗課程



機器科技人競賽練習

### 四、實驗班升學表現

#### ★ 112 年度錄取榜單

繁星閃耀，共 95 位學生上榜，36 位錄取國立大學，4 位錄取醫學大學，55 位錄取私立大學。

#### ★ 113 年度錄取榜單

萬點繁星，共 83 位學生上榜，70% 推薦錄取率，近 5 成錄取國立 / 醫學大學。

### 五、學校聯繫窗口

教務處 實驗研究組：陳組長

聯絡方式：(02) 2270-7801#240 / sakura200210@apps.ntpc.edu.tw



學校官網



# 新北市立新莊高級中學

## 人文與管理實驗教育班 簡介

### 一、人文與管理實驗教育班特色

本校實驗班於 110 學年度成立，成立動機包括，落實就近入學目標、加強優秀人才向下扎根培育、並結合大學資源提升人文素養。

期望能發掘具有人文及社會科學(財經管理)潛能之學生，提供學術性向學習環境。建構學校本位『人文及社會科學(財經管理)』教材，發展『人文及社會科學(財經管理)』統合課程。引領學生認識人文與社會科學(財經管理)知識領域，加強人文及社會科學人才之培育。



### 二、人文與管理實驗教育班入學方式

#### (一) 申請期程

1. 報名：每年 7 月中旬。
2. 甄選：每年 7 月下旬。

#### (二) 甄選方式

1. 甄選條件：達以下條件任一項之當學年入學學生，經家長同意後均可報名參加甄選。
  - (1) 國中教育會考成績：國文或英文其中一科成績達「精熟(A)」等級，而且數學成績在 B++ 以上者。
  - (2) 國中階段曾參加主管教育行政機關舉行之國際性、全國性英文或語文學科能力競賽獲獎者(含佳作)，或語文能力競賽市賽達前六名，且國中教育會考數學成績在 B++ 以上者。
2. 甄選辦法：
  - (1) 符合甄選條件者，如超額將擇優取 60 名同學參加面試。
  - (2) 依據國中教育會考英文、數學、國文三科成績加總。國中階段曾參加主管教育行政機關舉行之國際性、全國性英文或語文學科能力競賽獲前六名者另加總分。總成績同分時以英文→數學→國文之次序篩選。

#### (三) 錄取人數：35 人。

### 三、實驗班優異成果



參與 2025 大稻埕走讀



參加 2021 年校外簡報力發表



參與 2024 線上偏鄉教育課程



參加 2021 年校外簡報力發表

### 四、實驗班升學表現

- ◆ 111 年 公立大學錄取 4 人。
- ◆ 112 年 公立大學錄取 13 人。
- ◆ 113 年 公立大學錄取 16 人。

### 五、學校聯繫窗口

教務處 教學組：劉組長

聯絡方式：(02) 29912391#302 / hc302@hcsn.ntpc.edu



學校官網



# 新北市立樟樹國際實創高級中學

## 人工智慧實驗班 簡介

### 一、人工智慧實驗班特色

汐止區目前已有多項基礎產業蓬勃發展，包括「產業用機械設備維修及安裝業」、「飲料製造業」，以及「電腦、電子產品與光學製品製造業」。隨著重大交通建設逐步到位，未來汐止科技園區更有機會發展為全國新興產業總部的重要據點。

為因應產業升級所帶來的人才需求，並落實「在地就學、在地就業」的目標，市府已將培育相關專業人才列為施政重點。為此，特別選定本校作為新北市首座技術型高中實驗教育課程的教育基地，致力於發展跨領域的人工智慧教育。

自 107 學年度設立資訊科以來，本校即積極發展人工智慧相關課程，並將其納入學習地圖中的核心元素，形成三大發展優勢：

#### (一) 地域優勢：

本校地處科技園區周邊，具備地理位置上的先天優勢，並與宜鼎國際等產業單位建立合作關係，可進一步串聯其他科技產業，拓展多元計畫的發展可能性。

#### (二) 跨領域課程與人才優勢：

本校於設科初期即將人工智慧應用融入藝術及家政類群課程，打造獨具特色的跨領域學習模式，並持續深化與拓展課程內容。

#### (三) 技術領先優勢：

自設科起即以人工智慧為發展主軸，積極建置軟硬體設備，導入工業 4.0 概念，並透過專題研究與實作實驗，全面推動人工智慧教育，打造學生多元創新與實務應用的能力。



### 二、人工智慧實驗班入學方式

#### (一) 申請期程

人工智慧實驗課程，每年 8 月 1 日起，至三年後 7 月 31 日止，以三學年為辦理期程。

#### (二) 甄選方式

參採學生參與實驗班之意願，並參酌會考成績及學校面談。

#### (三) 錄取人數

本校採全部施行實驗班計畫，以本校當學年度入學資訊科高一學生為對象，每班 30 人，共 2 班，總數為 60 人。

#### (四) 轉出、轉入方式

實驗班於每學期結束後，得依學生意願依照本校所擬定之「實驗班轉出暨轉入實施要點」並經「實驗班發展委員會」討論後，辦理實驗班學生之轉出及轉入，其標準如下：

##### 1. 轉出方式

(1) 申請轉出：學生本人得考量其興趣、性向、學習成效及預期目標等因素，於每學期末主動申請轉出。

(2) 輔導轉出：學生學習成效不佳、品性及生活適應不良，經導師、任課教師提報，足以影響實驗課程之進行時，得參考學生意願，並經實驗教育委員會同意後，輔導轉出。

##### 2. 轉入方式

得依學生參與實驗教育之意願，依照本校所擬定之「實驗班轉出暨轉入實施要點」，經實驗教育委員會同意後，擇適合之學生遞補轉出學生餘額。

### 三、實驗班優異成果

#### ★ 111 學年度

- ◆ 111 學年度工業類科北區機器人技能競賽第三名。
- ◆ 111 學年度工業類科全國機器人技能競賽第六名。
- ◆ 111 學年度工業類學生技藝競賽機器人金手獎全國第五名。
- ◆ 111 學年度工業類學生技藝競賽電腦軟體設計金手獎全國第七名。
- ◆ 111 學年度工業類學生技藝競賽電修護優勝全國第十四名。
- ◆ 111 學年度中小學科學展覽會特優前進全國賽及榮獲團隊合作獎。
- ◆ 111 學年 PowerTech 青少年科技創作競賽北區賽榮獲高中職全能組總積分冠軍、季軍。
- ◆ 111 學年城市盃全國高中職智慧型自走車競賽資訊科團隊包辦第一名、第二名、第三名。
- ◆ 111 學年第十九屆全國高職學生團隊技術創造力培訓與競賽資訊科團隊獲得全國季軍、殿軍。

#### ★ 112 學年度

- ◆ 112 學年度工業類科北區機器人技能競賽第一、三名。
- ◆ 112 學年度工業類科全國機器人技能競賽第二、五名。
- ◆ 112 學年度工業類學生技藝競賽電腦軟體設計優勝全國第二十名。
- ◆ 112 學年度工業類學生技藝競賽電修護優勝全國第二十二名。
- ◆ 112 學年度工業類學生技藝競賽機器人金手獎全國第一名。

#### ★ 113 學年度

- ◆ 113 學年度工業類科北區機器人技能競賽第一名、佳作。
- ◆ 113 學年度工業類科全國機器人技能競賽第二名。
- ◆ 113 學年度工業類學生技藝競賽電腦軟體設計優勝第十二名。
- ◆ 113 學年度工業類學生技藝競賽電修護優勝金手獎全國第七名。
- ◆ 113 學年度工業類學生技藝競賽機器人金手獎全國第一名。

### 五、學校聯繫窗口

實習處 資訊科：黃主任

聯絡方式：(02) 2643-0686#805

### 四、實驗班升學表現

#### ★ 111 學年度

- ◆ 111 年國立臺北科技大學資訊工程系 1 人。
- ◆ 111 年國立高雄科技大學電子工程系 1 人。
- ◆ 111 年國立雲林科技大學智慧機器人技優專班 2 人。
- ◆ 111 年國立雲林科技大學資訊管理系 1 人。
- ◆ 111 年國立勤益科技大學人工智慧應用工程系 2 人。
- ◆ 111 年國立虎尾科技大學資訊管理系 1 人。
- ◆ 111 年國立聯合大學光電工程系 1 人。
- ◆ 111 年國立虎尾科技大學光電工程系 1 人。
- ◆ 111 年國立虎尾科技大學臥虎專班 (願景計畫) 1 人。

#### ★ 112 學年度

- ◆ 112 年國立臺灣科技大學機電技優專班 2 人。
- ◆ 112 年國立臺北護理健康大學資訊管理系 1 人。
- ◆ 112 年國立勤益科技大學資訊工程系 1 人。
- ◆ 112 年國立虎尾科技大學光電工程系 1 人。
- ◆ 112 年國立雲林科技大學資訊工程系 1 人。
- ◆ 112 年國立雲林科技大學電子工程系 2 人。
- ◆ 112 年國立臺北科技大學光電工程系 1 人。

#### ★ 113 學年度

- ◆ 113 年國立臺灣科技大學機電技優專班 2 人。
- ◆ 113 年國立臺北科技大學光電工程系 1 人。
- ◆ 113 年國立雲林科技大學資訊工程學系 1 人。
- ◆ 113 年國立雲林科技大學電子工程系 2 人。
- ◆ 113 年國立虎尾科技大學光電工程系 1 人。
- ◆ 113 年國立勤益科技大學資訊工程系 1 人。
- ◆ 113 年國立臺北護理健康大學資訊管理系 1 人。



學校官網



# 新北市立樟樹國際實創高級中學

## 時裝創作實驗教育班 簡介

### 一、時裝創作實驗教育班特色

時裝創作屬時尚產業一環，需與時俱進，單一課程且全國一致的家政群科課程，除了傳統技術培訓外，多數課程已無法滿足現今世界快速發展之需求。本校課程，以培養學生具備解決問題的能力，為兼顧跨域整合、國際、科技、創意、美學的課程願景，以達成培育世界頂尖人才的目標，實驗課程規劃著重科技融入、多媒材創作、人文美學、國際溝通與創意思考，跨領域科技服飾設計，並以時裝潮流研究、多元創意表現，實驗多媒材與開發流行文化可能性作為發展特色與風格，是我們在成立人才培育實驗班之初衷。



### 一、時裝創作實驗教育班入學方式

- (一) 申請期程  
人工智慧實驗課程，每年 8 月 1 日起，至三年後 7 月 31 日止，以三學年為辦理期程。
- (二) 甄選方式  
參採學生參與時裝創作實驗班之意願，並參酌會考成績及學校面談。
- (三) 錄取人數  
每班 30 人，共 1 班，總數為 30 人。
- (四) 轉出、轉入方式
  - 1. 轉出方式
    - (1) 申請轉出：學生本人得考量其興趣、性向、學習成效及預期目標等因素，於每學期末主動申請轉出。
    - (2) 輔導轉出：學生學習成效不佳、品性及生活適應不良，經導師、任課教師提報，足以影響實驗課程之進行時，得參考學生意願，並經實驗教育委員會同意後，輔導轉出。
  - 2. 轉入方式  
得依學生參與時裝創作實驗教育之意願，依照本校所擬定之「實驗班轉出暨轉入 實施要點」，經實驗教育委員會同意後，擇適合之學生遞補轉出學生餘額。

### 三、實驗班優異成果

- ◆ 第 53 屆全國技能競賽（國服青年組）銅牌。
- ◆ 第 53 屆全國技能競賽北區分區技能競賽—國服第 2 名。
- ◆ 第 54 屆北區技能競賽—國服第 4 名。
- ◆ 第 54 屆北區技能競賽—服裝創作第 5 名。
- ◆ 111 學年度全國家事技藝競賽飾品製作組金手獎第 3 名。
- ◆ 111 學年度全國家事技藝競賽服裝製作優勝第 7 名。
- ◆ 全國高級中等學校家政群 111 年專題及創意製作競賽複賽【專題組—親石】佳作。
- ◆ 112 學年年全國家事類技藝競賽—飾品製作職種優勝第 9 名。
- ◆ 全國高級中等學校 112 年專題實作及創意競賽家政群複賽創意組優勝。



### 四、實驗班升學表現

- (一) 第一志願私立實踐大學 / 輔仁大學入取人數 5 人。
- (二) 111 年國立大學錄取人數 2 人，  
錄取國立專科學校 2 人，  
錄取第一志願私立實踐大學 / 輔仁大學入取人數 2 人。
- (三) 112 年國立大學錄取人數 2 人，  
錄取國立專科學校 1 人，  
錄取第一志願私立實踐大學 / 輔仁大學入取人數 2 人。

### 五、學校聯繫窗口

實習處 流行服飾科：楊主任  
聯絡方式：(02) 26430683#803 / chuchuyang@apps.ntpc.edu.tw



學校官網



# 新北市立樟樹國際實創高級中學

## 時裝創作雙語實驗教育班 簡介

### 一、時裝創作雙語實驗教育班特色

面對科技與 AI 趨勢的快速發展，全球化大數據與人工智慧與未來生活密不可分，國際教育、資訊科技、實驗性與跨領域之必要性為本校教育目標之重點。除了時尚領域與時俱進外，國際移動力亦是本校著重重點，且雙語政策亦是國家積極推動的教育政策，為全球化時代培育兼具專業、英文溝通能力及國際移動競爭力之人才，為完備國民教育中雙語教育環境，設置時裝創作雙語實驗班，以培育具有技術兼具英文能力以及解決問題能力之人才。



### 二、時裝創作雙語實驗教育班入學方式

- (一) 申請期程  
人工智慧實驗課程，每年 8 月 1 日起，至三年後 7 月 31 日止，以三學年為辦理期程。
- (二) 甄選方式  
參採學生參與時裝創作雙語實驗班之意願，並參酌會考成績及學校面談。
- (三) 錄取人數  
每班 30 人，共 1 班，總數為 30 人。
- (四) 轉出、轉入方式
  - 1. 轉出方式
    - (1) 申請轉出：學生本人得考量其興趣、性向、學習成效及預期目標等因素，於每學期末主動申請轉出。
    - (2) 輔導轉出：學生學習成效不佳、品性及生活適應不良，經導師、任課教師提報，足以影響實驗課程之進行時，得參考學生意願，並經實驗教育委員會同意後，輔導轉出。
  - 2. 轉入方式  
得依學生參與時裝創作雙語實驗教育之意願，依照本校所擬定之「實驗班轉出暨轉入 實施要點」，經實驗教育委員會同意後，擇適合之學生遞補轉出學生餘額。

### 三、實驗班優異成果

- ◆ 全國高級中等學校 112 年專題實作及創意競賽家政群複賽專題組－服飾類佳作。
- ◆ 112 年全國家事類技藝競賽－飾品製作職種第 4 名。
- ◆ 第 52 屆全國技能競賽北區分區賽－服裝創作第 1 名。
- ◆ 113 年度全國學生技藝競賽－飾品製作組金手獎第 3 名。
- ◆ 113 年度全國學生技藝競賽－服裝設計組優勝第 6 名。
- ◆ 全國高級中等學校 113 年家政群專題實作與創意競賽－創意組佳作。
- ◆ 第 53 屆全國技能競賽北區分區技能競賽－服裝創作第 1 名。



### 四、實驗班升學表現

- ◆ 111 年國立大學錄取人數 4 人，第一志願私立實踐大學 / 輔仁大學入取人數 2 人。
- ◆ 112 年國立大學錄取人數 2 人，錄取第一志願私立實踐大學 / 輔仁大學入取人數 5 人。
- ◆ 113 年國立大學錄取人數 3 人，第一志願私立實踐大學 / 輔仁大學入取人數 5 人。

### 五、學校聯繫窗口

實習處 流行服飾科：楊主任

聯絡方式：(02) 26430683#803 / chuchuyang@apps.ntpc.edu.tw



學校官網



# 新北市立樟樹國際實創高級中學

## 數位藝術實驗班 簡介

### 一、數位藝術實驗班特色

數位藝術實驗班以多媒體動畫為核心，融合動態設計、影像剪輯與藝術美學，培養具創意與跨域能力之數位藝術人才。課程強調實驗性與「T型人才」素養，結合數位科技與藝術美學，發展多元整合能力。透過國際教育課程、專業英文及假日國際菁英班，強化學生國際競爭力，成為具前瞻視野之技職教育典範，引領未來數位藝術發展方向。



### 二、數位藝術實驗班入學方式

- (一) 申請期程  
每年 3 月－6 月。
- (二) 甄選方式  
特色招生、高中職免試及優先免試入學、獨招。
- (三) 錄取人數  
2 班 60 人。



### 三、實驗班優異成果



- ◆ 108 年全國商業類技藝競賽－電腦繪圖金手第 1 名及商業廣告優勝。
- ◆ 109 年全國商業類技藝競賽－電腦繪圖金手第 5 名。
- ◆ 110 年全國商業類技藝競賽－電腦繪圖優勝 34 名。
- ◆ 111 年 MUSE Photography Awards 美國繆斯國際攝影大賽榮獲學生組－銀獎。
- ◆ 111 年全國藝術群專題實作及創意競賽決賽－專題組第 3 名。
- ◆ 114 年藝術群專題實作及創意競賽複賽－專題組 3 優勝 / 1 佳作。
- ◆ 111 年全國商業類技藝競賽－電腦繪圖職種優勝 14 名。
- ◆ 112 年全國商業類技藝競賽－電腦繪圖金手第 3 名及商業廣告優勝 31 名。
- ◆ 2023 新北市學生影像新星獎 高中職－完全潛行獲種子新星獎。
- ◆ 第 51 屆全國技能競賽全國賽青少年組－3D 數位遊戲藝術職類－第 1 名。
- ◆ 第 52 屆全國技能競賽全國賽青年組－3D 數位遊戲藝術職類－第 5 名及佳作。
- ◆ 第 53 屆全國技能競賽北區區賽青年組－3D 數位遊戲藝術職類－第 3 名。
- ◆ IVY CUP 長春藤大學聯盟國際口語大賽亞太地區總決賽－優選。
- ◆ 112 年全國藝術群專題實作及創意競賽決賽－專題組完全潛行第 1 名。
- ◆ 113 年全國商業類技藝競賽－電腦繪圖金手第 1 名及平面設計優勝 13 名。
- ◆ 第 6 屆大聲孝－113 年全國高級中等學校「孝道教育」微電影競賽 1 優勝。
- ◆ 第 5 屆台日學生原創漫畫大賽－高中漫畫組獲大阪總合設計專業學校獎 & CLIP STUDIO PAINT 獎。
- ◆ itch.io RPG Maker-Horror Game：Polar Expedition－第 1 名。
- ◆ 113 年全國藝術群專題實作及創意競賽決賽－專題組第 1 名、專題組第 2 名、專題組佳作；創意組第 2 名。

### 四、實驗班升學表現

- 111 年國立大學錄取人數 9 人－含科技繁星 1 人。
- 112 年國立大學錄取人數 17 人－含特殊選才 5 人 / 科技繁星 1 人。
- 113 年國立大學錄取人數 18 人－含技優保送 1 人 / 科技繁星 1 人 / 技優甄審 2 人。

### 五、學校聯繫窗口

實習處 多媒體動畫科：柯主任

聯絡方式：(02) 26430686#804 / miau105024@apps.ntpc.edu.tw



學校官網



# 新北市立樹林高級中學

## 人文社會實驗班 簡介

### 一、人文社會實驗班特色

- (一) 培養廣泛具人文與社會科學素養的同學，並以「在地人文」作為具體可挖掘知識的場域。
- (二) 提升人文社會表現優異學生專題研究及應用之素養，為未來社會培養專業人才。
- (三) 根據人文社會表現優異學生之性向與特質，進行有系統的輔導，提供適時之心理、生活與生涯輔導，培養學生之健全人格，並協助規劃生涯進路。
- (四) 深化學習一般基本學科之延伸領域，進而建立多元的思想、豐富的學問與良善的價值。藉由人文及社會科學方法的理論、實習，激發學生去同情地理解、嚴謹地批判人世，並培養創造性思索、問題解決與價值判斷的能力。



### 二、人文社會實驗班入學方式

- (一) 申請期程：7 月下旬。
- (二) 甄選方式：筆試及面談。
- (三) 錄取人數：35 人。
- (四) 需填寫入班推薦表，填寫本表的目的是希望能透過教師或家長對被推薦人的長期觀察，以及被推薦人的學習歷程自述，評估被推薦人是否具有下列之特質。

### 三、實驗班優異成果

- ◆ 新北市 111 學年度科展「人類行為與社會科學」研究計畫榮獲最佳研究獎。
- ◆ 第 23 屆高中奧林匹亞地理專題組（海報組）晉級決賽。



### 四、實驗班升學表現

學年度	人社班人數	人社班錄取公立大學人數
111 學年度	38	12
112 學年度	35	10
113 學年度	33	11

### 五、學校聯繫窗口

教務處 實驗研究組：黃組長  
聯絡方式：(02) 8685-2011#2312 / t0230@slsh.ntpc.edu.tw



學校官網



# 新北市立樹林高級中學

## 數理實驗班 簡介

### 一、數理實驗班特色

- (一) 招收數學科、自然科、資訊科技性向明確且具專長的學生，因材施教，進行數理探究等實驗性的教學課程，使學生得以適性揚才。
- (二) 經由科學科技專題課程的輔導與培訓，教導其面對問題的科學思考方法，使其能獨立思考，以培養學生解決問題的能力。
- (三) 培養學生實作專題研究課程，經由理論與實作之相輔相成，使其能體會科學活動之樂趣。
- (四) 規劃科學探究進階課程，培養學生具備科學論證與創造能力。
- (五) 將成立科技教師專業學習社群與友校交流，並已參加陽明交大的半導體及醫學概論課程，透過與大學端合作增進教師的專業能力。



### 二、數理實驗班入學方式

- (一) 申請期程：7 月下旬。
- (二) 甄選方式：筆試及面談。
- (三) 錄取人數：35 人。
- (四) 需填寫入班推薦表，填寫本表的目的是希望能透過教師或家長對被推薦人的長期觀察，以及被推薦人的學習歷程自述，評估被推薦人是否具有下列之特質。

### 三、實驗班優異成果

- ◆ 新北市 111 學年度科學展覽競賽榮獲優等獎。
- ◆ 2022 科技創作競賽新北市賽季軍，晉級全國賽。
- ◆ 新北市 112 學年度科學展覽競賽榮獲學校團體雙獎。
- ◆ iDEER 機器人團隊勇奪 FRC 台灣大賽亞軍、最佳品質獎、院長獎，美國科羅拉多區賽評審獎，晉級休士頓總決賽！
- ◆ 代表新北市參加第 64 屆全國科學展覽會，榮獲全國第三名。
- ◆ 新北市 112 學年度科學研究計畫、數理學科能力競賽，榮獲佳績。
- ◆ 2023 臺灣能—永續能源創意實作競賽，榮獲金牌。
- ◆ 新北市 113 學年度學生科學研究獎助計畫，榮獲最佳研究獎。
- ◆ 新北市 113 學年度科學展覽競賽 榮獲特優，進軍全國。



### 四、實驗班升學表現

學年度	數理班人數	數理班錄取公立大學人數
111 學年度	35	6
112 學年度	36	13
113 學年度	39	8

### 五、學校聯繫窗口

教務處 實驗研究組：黃組長  
聯絡方式：(02) 8685-2011#2312 / t0230@slsh.ntpc.edu.tw



學校官網



# 林口康橋國際學校

## 國際課程實驗班 簡介

### 一、國際課程實驗班特色

國際課程實驗班致力於打造雙語沉浸式學習環境，外籍教師全英文授課，培養學生全球視野與批判思維。課程涵蓋 AP 大學先修、跨域專題探究、國際交流與全人教育，結合理論與實作，協助學生銜接世界名校，實現「飛得更高、更遠及更穩」的願景。



### 二、國際課程實驗班入學方式

#### (一) 申請期程

當學年度高一新生於每年 7 月初前報名，需徵得家長同意並參加甄選。

#### (二) 甄選方式

1. 本校高中部新生入學方式共計有基北區免試入學及單獨招生兩管道。採由基北區免試入學新生之錄取方式及標準皆依當學年度免試入學簡章辦理之；採由單獨招生管道之新生錄取方式則依本校當學年度單獨招生簡章辦理之。以上兩入學管道，學生皆須達以下英文標準。
2. 英文標準：英文程度達以下任一標準（需於當年 7 月 1 日下午 5 時前提供托福或雅思成績證明或完成本校英文入學檢測）：
  - (1) 托福成績 90 分以上。
  - (2) 雅思成績 6.5 以上。
  - (3) 參加本校英文入學檢測（閱讀及寫作），並通過標準（標準為本校同屆學生在校學生，完成本英文檢測之平均分數）。

#### (三) 錄取人數

招收 6 班，每班 25 人，共計 150 人。

- #### (四) 跨領域主題課程，結合專題研究發表會、單車環台挑戰與國際教育旅行，讓學生於真實情境中以英文進行主題探究與發表，強化英文思辨與應用能力。透過多元學習歷程，學生不僅培養國際觀，更在康橋系統性的支持中，展現品格、自信與學術實力，讓家長能深切感受到「在康橋學習，孩子正穩健地培育成未來的國際人才」。

### 三、實驗班優異成果

- ◆ 2024 年 AP 考試通過率是 96.4%。
- ◆ 2023-2025 年 NASA 太空殖民計劃競賽連年獲得佳績：世界第一名、第三名、佳作。
- ◆ 2023、2024 年國際遺傳工程機器設計競賽 (iGEM) 連年獲得佳績：金牌、銅牌、High School 組別 Best Wiki 與 Best Presentation 提名。
- ◆ 2024「高中地理奧林匹亞」榮獲地理專題組銀獎。
- ◆ 參與全國及國際模擬聯合國 (MUN) 會議，榮獲最佳代表、最佳立場文件等獎項。
- ◆ 世界學者盃 WSC(World Scholar's Cup) 個人獎項共獲 23 金 22 銀，並取得團體第二佳績。
- ◆ 「哈佛國際評論學術寫作比賽 (Harvard International Review, HIR)」榮獲 1 金 1 銀。
- ◆ 10 年級學生參加單車環台活動，參與率 99%。
- ◆ 推動「一人一才藝」，學生於成果發表、各項競賽中展現音樂、美術等多元才藝。



### 四、實驗班升學表現

2024 年全美百大錄取率達 100%，前 60 名大學錄取錄達 92%，獲頒逾 6,143 萬的獎學金。

### 五、學校聯繫窗口

招生辦公室：俞主任

聯絡方式：(02) 8512-8005 / toweryu@kcislk.ntpc.edu.tw



學校官網



# 新北市私立金陵女子高級中學

## 全球領導雙語實驗班 簡介

### 一、全球領導雙語實驗班特色

本校【全球領導雙語實驗班】旨在培養具備【全球視野】、【國際接軌】能力以及【領導服務】精神的未來領導者。

此實驗班聚焦以上三大方向以課程素材融入，另有專題課程提供學生國際時事及議題探討，建立學生國際視野認知及培育領導全球之素養力。



### 二、全球領導雙語實驗班入學方式

#### (一) 申請期程

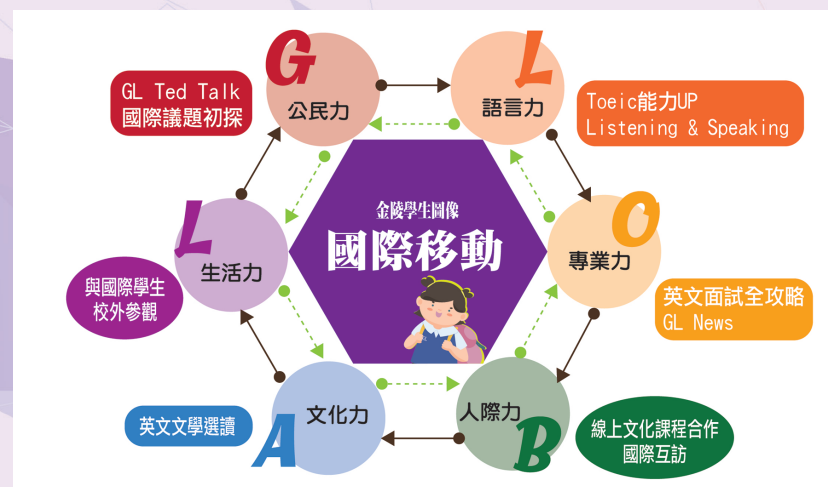
1. 免試入學放榜日起即可致電本校申請參加英語能力測驗。
2. 報到日：7月初參加測驗。

#### (二) 甄選方式

1. 報名者須參加本校自辦的英語能力測驗（60%），加上會考總成績（40%），核算後擇優錄取。
2. 同分依序參酌下列順序錄取
  - (1) 本校英語能力測驗成績。
  - (2) CEFR B1 進階級證書、全民英檢中級初試合格證明、多益普及測驗 84 分以上。

#### (三) 錄取人數

當學年度入學之高一新生，預計招收 1 班 35 人。



### 三、實驗班優異成果

本校雙語實驗班於 111 學年起申請核准通過，以下為優秀摘錄成果：

- ◆ 111 學年度學生美術比賽高中組漫畫類市賽第 1 名全國佳作。
- ◆ 第十屆新北市英文菁英盃高中一般英文單字組金腦獎。
- ◆ 全國中學生第 1120310 梯次閱讀心得寫作比賽優等。
- ◆ 113 學年度全國高級中等學校學生英語演講比賽北區決賽佳作。
- ◆ 2024 年（第五屆）科學與科普專業英文能力大賽「全國總決賽高中學生組一科普專業英文組生活與資訊科技團體優勝獎」。



### 四、學校聯繫窗口

教務處 實驗研究組：陳組長

聯絡方式：(02) 2995-6776#509 / anne6667@g.glgls.ntpc.edu.tw



學校官網



# 新北市私立格致高級中學

## 雙語實驗班 簡介

### 一、雙語實驗班特色

格致中學雙語實驗班由中師協同外籍教師規劃三年 / 六年一貫的雙語課程，課程注重世界議題與跨文化學習，配合國教署補助擴增雙語實驗班計畫、部分領域課程雙語教學及國外校際合作線上教學計畫全面強化雙語教學活動，培養學生國際觀及全球公民素養。



### 二、雙語實驗班入學方式

#### (一) 申請期程

由格致中學官網招生專區登記入學，依公告日期參加入學說明會及英文檢測。

#### (二) 甄選方式

1. 以直升、免試入學、申請入學方式錄取本校之學生，學生依個人意願與升學規劃，經家長同意後填寫報名表單。報名者須參加本校英語能力測驗，達到標準依高低排序錄取。
2. 如英語能力測驗成績同分者，將依序參酌以下列順序錄取：國中教育會考英文成績、數學成績、國文成績。評選方式如認定有爭議時，統籌由格致中學「雙語班實驗教育委員會」召集審議會議議決。

#### (三) 錄取人數：每年度錄取一班 30 人，男女兼收。

(四) 雙語班學生採集中成班，高二依學生性向分為自然組、社會組。雙語教學團隊設計雙語多元延伸課程，搭配 CLIL 適性教學策略，強化學生學習成效及雙語學習歷程。提供多元化、活潑化、生活化的雙語跨域課程，導引學生深入探討在地和全球議題，培養雙語能力及具國際視野，使學生在學習上能適性發展、追求卓越。

### 三、實驗班優異成果

#### ★ 110 學年度

- ◆ 2021 年 (第二屆) 科學與科 普專業英文能力大賽 榮獲 數學 金腦獎。
- ◆ 第五屆英國名校全英專題競賽商業組 榮獲 全國第三名。
- ◆ 2022 FIRST FLL 台灣選拔賽 (人工智慧) 榮獲 最佳新星團隊獎。
- ◆ 聯合英文朗誦比賽 English Recitation Contest 西英格蘭獎 榮獲 優勝。
- ◆ 聯合英文朗誦比賽 English Recitation Contest 布萊斯 Blyth 獎 榮獲 優勝及第三名。
- ◆ 聯合英文朗誦比賽 English Recitation Contest Sam 布萊斯 Blyth 姐妹校獎 榮獲 第三名。

#### ★ 111 學年度

- ◆ 第六屆英國名校全英專題競賽商業組 榮獲 全國第三名。
- ◆ 2023WRO 國際奧林匹亞智能機器人線上聯盟賽 榮獲 未來新創家組 高中組 第一名。
- ◆ 2022-2023-FIRST 機器人大賽台灣選拔賽 榮獲 最佳突破獎、最佳人氣獎。
- ◆ 2022 年 WRO 國際奧林匹亞機器人全國總決賽暨亞東 AI 科技大賽 榮獲 未來創新家 佳作。
- ◆ 2022 英國英格蘭大學英文寫作比賽 榮獲 季軍。
- ◆ 111 學年度全國高中英語演講比賽北一區決賽 榮獲 佳作。

#### ★ 112 學年度

- ◆ 第七屆英國名校全英專題競賽 STEM 科學組 榮獲 「全國第二、五名」。
- ◆ 2023 第四屆科學與科 普專業英文 (ESP) 能力大賽北一區賽 專業英文組 (人工智慧) 榮獲 季軍。
- ◆ 2023 第四屆科學與科 普專業英文專業英文組 (生活與資訊科) 大賽北一區榮獲 金頭獎。
- ◆ 2023WRO Friendship Invitational Tournament in Odense, Denmark 丹麥國際邀請賽 榮獲 未來新創家高中組 BRONZE 銅獎。
- ◆ 2023-2024-FIRST 機器人大賽台灣選拔賽 榮獲 最佳人氣獎。

#### ★ 113 學年度

- ◆ 第八屆英國名校全英專題競賽 STEM 科學組 榮獲 「全國第五名」。
- ◆ 113 學年度全國高級中等學校學生英文單字比賽區域決賽 榮獲 三等獎。
- ◆ 113 學年度普通高級中學數學及資訊學科競賽新北複賽榮獲 化學科 佳作。
- ◆ 113 學年度全國高級中等學校學生英文作文比賽 榮獲 佳作。



國際友邦聖克里斯多福及尼維斯大使蒞校辦理雙語活動



ISC 英國名校全英專題競賽 STEM 科學組榮獲「全國第二名」



2023WRO Friendship Invitational Tournament in Odense, Denmark 榮獲銅獎

### 四、實驗班升學表現

劉巧樂 國立臺灣大學 外國語文學系。

陳瑜晴 國立臺灣大學 外國語文學系。

陳俐彤 國立臺灣師範大學 英語學系。

林佑璇 國立政治大學 東南亞語文學系泰文組。

林宥丞 國立中央大學 工學院學士班。

司徒冠岑 臺北醫學大學 藥學系英語組。

蒙泓文 國立臺北教育大學 數學暨資訊教育學系。

羅心美 國立宜蘭大學 化學工程與材料工程學系。

李禹彤 國立暨南國際大學 護理學系。

林永豐 國立東華大學 國際企業學系。

陳冠佑 國立臺東大學 綠能與資訊科技學系。

呂恩豪 國立金門大學 企業管理學系。

邱奕哲 國立臺中教育大學 語文教育學系。

曹業楷 國立宜蘭大學 外國語文學系。

王鈞禾 英國 University of Sheffield Biomedical Science。

李冠宸 英國 University of Sheffield Electronic Engineering。

何卓翰 英國 University of Sheffield Medical Biochemistry。

丁珮雯 英國 University of Sheffield Artificial Intelligence and Computer Science。

陳香秀 英國 University of Sheffield, BSc Psychology。

張莉騏 英國 University of Sheffield, BSc Psychology。

陳詠恆 英國 Lancaster University Advertising and Marketing BA Hons。

朱晶瑩 英國 Lancaster University Film, BA film, Media and Cultural Studies。

李俊逸 荷蘭 Tilburg University, Economics。

### 五、學校聯繫窗口

教務處：潘主任

聯絡方式：(02) 2985-5892 / academic@mail.gjsh.ntpc.edu.tw



學校官網



# 康橋學校財團法人新北市康橋高級中學

## 國際課程實驗班 簡介

### 一、語文實驗班特色

- (一) 各領域主要學科（國文除外）由中外籍教師採全英語授課，並採用國際學校之英文教材，實施小班分級教學，提昇英文學習成效。
- (二) 同步實施美國大學 AP 課程及 IB DP 國際文憑課程，提供學生多元課程選擇。
- (三) 實施本校校本特色課程，包括游泳課程、一人一才藝課程、菁英活動課程等。
- (四) 設置國外升學輔導教師，實施一對一適性升學輔導。



### 二、語文實驗班入學方式

- (一) 申請期程  
請先至本校官網招生專區登記入學，再依公告日期參加入學說明會及英文檢測。
- (二) 甄選方式
  1. 原就讀本校附設國中部國際課程實驗課程且符合直升本校高中資格之學生，可優先錄取本課程。
  2. 其他國中畢業錄取本校之學生，經學校向學生與家長說明本實驗課程內容，依據學生個人意願與未來求學規畫，經家長同意後報名參加甄選。
  3. 其他國中畢業生報名本實驗班者，需參加本校英語能力檢測，測驗採筆試方式，含閱讀及寫作兩大項，超額時依閱讀分數高低排序錄取。如英語閱讀能力檢測成績同分者，再依寫作成績比序，仍然同分者可增額錄取。
  4. 評選方式如認定有爭議時，統由本校「教育實驗工作小組」召集審議會議議決之。
- (三) 錄取人數  
本實驗班每年級招收 6 班，每班 35 人，共 210 人，實際扣除本校國中直升實驗班學生後之名額，開放對外招生。

### 三、實驗班優異成果

- ◆ 榮獲地理、資訊、地科、經濟等領域多面國際奧林匹亞競賽獎牌（3 金、2 銀、2 銅）及多次臺灣、美國及土耳其等國際科學展覽會獎項。
- ◆ 榮獲 iGEM 國際遺傳工程機器設計競賽 1 金 1 銀。
- ◆ 榮獲 VEX 機器人國際賽 2 金、3 銀、1 銅。
- ◆ 榮獲國際學校網界博覽會 9 座白金獎、14 座金獎。
- ◆ 榮獲十次全國高中組管弦樂特優，以及多次弦樂、重奏比賽特優成績。
- ◆ 每年榮獲輕艇水球、鐵人三項、游泳、擊劍等競賽項目常勝軍。
- ◆ 超過 200 位學生獲得全國美術比賽獎項，並於校外舉辦師生聯合美展，展出作品超過 2000 件。

### 四、實驗班升學表現

- ◆ 110 學年度
  - 100% 錄取美國前百大。
  - 88% 錄取世界前百大。
  - 89% 錄取美國前 60。
  - 31% 錄取美國前 30 名校。
- ◆ 111 學年度
  - 100% 錄取美國前百大。
  - 84% 錄取世界前百大、87% 錄取美國前 60。
  - 24% 錄取美國前 30 名校。
- ◆ 112 學年度
  - 100% 錄取美國前百大。
  - 85% 錄取世界前百大。
  - 97% 錄取美國前 60。
  - 40% 錄取美國前 30 名校。

### 五、學校聯繫窗口

資源中心招生組：莊副主任  
聯絡方式：(02) 81952008 / admission@kcis.com.tw



學校官網



# 新北市私立莊敬高級工業家事職業學校

## 表演藝術科雙語實驗班 簡介

### 一、表演藝術科雙語實驗班特色

本校連續五年申辦雙語實驗班，第一～二年為餐飲科雙語實驗班，第三～五年為表演藝術科雙語實驗班。本校雙語實驗班以培育學生具有「多元發展」、「國際視野」、「專業技術」、「創意展能」四項核心能力為教學宗旨，並期望在提升學生專業技能、實務經驗之外，更強化學生與國際接軌之語文能力及拓展國際視野，讓學生在面對未來國際化趨勢更有國際競爭力。



### 二、表演藝術科雙語實驗班入學方式

(一) 申請期程：當學年度 5 月－9 月。

(二) 甄選方式

當學年度入學之表演藝術科新生，符合下列條件「之一」者皆可參加。甄選：

1. CEFR 語言能力達 A2 等級，並取得證書者。

2. 國中教育會考英文科 B 等級以上。

3. 超額比序：同順位人數超過 30 人時，則進行超額比序，比序為：

(1) 教育會考總積點。

(2) 教育會考英文科積點。

(3) 教育會考國文科積點。

(4) 教育會考國文寫作積點。

(5) 教育會考社會科積點。

(三) 錄取人數：35 人。

(四) 本校雙語班為有效讓學生在雙語環境中自然習得相關科別之專業英語，採取以下相關教學策略，並獲良好成效。

1. 合格雙語教師進行雙語交替授課 (Translanguaging Approach)。

合格雙語教師授課會根據學生個別的理解情況，在英語與母語之間切換，對於班級英語程度較低或剛開始接觸雙語學習的學生能降低學習焦慮。

2. 全英語授課 (English Medium Instruction, EMI)。

聘請外籍師資進行英語教學，主要全程使用英語進行授課，讓學生能沉浸於全英語環境，更能達到自然習得英語的效益。

3. 校內專業師資與外籍師資進行協同授課 (Co-Teaching)。

由外籍教師與學科專業教師共同進行備課以及共同授課，確保語言與學科內容的完整性。

4. 小組合作學習 (Collaborative Learning)。

在表演術類專業學科之中，學生以小組形式進行英語討論與合作動態展演（如舞蹈以及戲劇等），並由教師適時介入輔導，提升語言表達與學科應用能力。

### 三、實驗班優異成果

- (一) 本校表演藝術科雙語實驗班連續兩年受邀參加新北市英文菁英盃頒獎典禮英語話劇演出。
- (二) 雙語班同學 112-113 年度入選新北市國際技職領袖人才培訓計畫，並獲薦送赴美參加國際研習。
- (三) 雙語班學生參加「2024 IVY CUP 春季賽地區半決賽」獲得金獎。
- (四) 定期與國外姊妹校進行校際交流以及線上課程。
- (五) 雙語班同學均取得專業英文詞彙 (PVQC) 認證證照。



### 四、實驗班升學表現

莊敬高職首屆辦理雙語實驗班，除了學得一技之長提升就業競爭力外，在 113 學年度升學展成效，113 年畢業生人數為 25 人，私立大學入取人數 21 人（包括景文科技大學、黎明科技大學、醒吾科技大學）。

### 五、學校聯繫窗口

教務處：劉老師

聯絡方式：(02) 2218-8956#118 / jjvs011431@yahoo.com.tw



學校官網



# 新北市私立莊敬高級工業家事職業學校

## 原住民族文化教育實驗班 簡介

### 一、原住民族文化教育特色

本校原住民族實驗班推廣各族群文化，但以新北市區域的族群（泰雅族與阿美族）為主要課程發展規劃，並結合表演藝術科的特色，形成原住民族的文化表現方式，教育班旨在提升原住民族學生認知、技能、實務經驗與人文藝術等核心素質，並可透過加深加廣的多元選修及族語課程，以期原民學生能自尊、自愛並萌發文化認同為目標，除保存原住民族群淵遠的美好文化外，也因現行的舞蹈、音樂都以流行西方為主，成立原住民族文化專班除能讓原住民族學生在原住民族文化、文學、美學、舞蹈、音樂、傳統技藝、議題探討課程中更理解自身文化脈絡外，也透過各項表演藝術之專業科目培養學生逐步融合出新一代的原民文化美學。



### 二、原住民族文化教育實驗班入學方式

#### （一）申請期程

當學年度 4 月 1 日至 6 月 30 日間由學生所就讀國中學校代為辦理集體報名（集體報名僅原住民籍學生），如報到人數不足則於 7 月 1 日至 8 月 20 日開放第二階段獨立招生（開放非原民籍學生）。

#### （二）甄選方式

第一階段徵選入學報名人數未超過本校核定之招生名額者，全部錄取，入學報名人數超過本校核定之招生名額時，其錄取方式採計多元表現、族語檢定及品德表現進行比序。第二階段徵選入學採獨立報名後進行性向測驗（60%）與術科評量（40%），參採學生參與實驗班之意願，並進行校內性向測驗，術科以舞蹈、音樂、肢體表演（學生自行三選一）進行評量。

#### （三）錄取人數：38 人。

### 三、實驗班優異成果

- ◆ 111 學年度至 112 學年度全國舞蹈比賽民俗組學生舞蹈比賽一甲組民俗舞及乙組民俗皆為特優第一名。
- ◆ 111 學年度至 113 學年度全國舞蹈比賽民俗組一新北市學生舞蹈比賽一甲組民俗舞及乙組民俗皆為特優進入全國賽。
- ◆ 協助 111 年度全國原住民運動會授旗儀式舞蹈展演。
- ◆ 協助 111 年度原住民族專門人才獎勵頒獎典禮閉幕舞蹈展演。
- ◆ 協助 112 年度新北市國際小米原民聯合文化活動栗源樂舞展演。
- ◆ 112 年度原住民族文化實驗班學生協助全國原住民族運動會進行開幕式舞蹈展演。
- ◆ 113 年實驗班學生協助行政院金質獎活動進行舞蹈展演。



侯友宜市長合影



全國舞蹈比賽民俗組學生舞蹈比賽實況

### 四、實驗班升學表現

- ◆ 111 年畢業生人數為 26 人，國立大學入取人數 2 人（東華大學原住民族學院），私立大學入取人數 22 人（函括輔仁大學、實踐大學、靜宜大學、文化大學、真理大學、城市科技大學、黎明科技大學、東南科技大學）。
- ◆ 112 年畢業生人數為 23 人，私立大學入取人數 22 人（函括輔仁大學、實踐大學、世新大學、基督學院、中華科技大學、城市科技大學、黎明科技大學、東南科技大學、醒吾科技大學）。
- ◆ 113 年畢業生人數為 24 人，國立大學入取人數 2 人（國立體育大學 體育推廣原住民專班），私立大學入取人數 18 人（函括中原大學、世新大學、文化大學、義守大學、黎明科技大學、東南科技大學、醒吾科技大學、崇右影藝科技大學）。

### 五、學校聯繫窗口

教務處 實驗研究組：周組長

聯絡方式：(02) 2218-8956#118 / ivy10077@gmail.com



學校官網



# 新北市私立裕德高級中學

## 國際教育實驗班 簡介

### 一、國際教育實驗班特色

裕德國際教育實驗班與澳大利亞昆士蘭州政府教育部合作，課綱及教材符合昆士蘭州當地學校標準，學生依個人志向與專長選擇科目，完成學分要求可獲得昆士蘭州高中畢業文憑及 **ATAR**（澳大利亞高等教育入學排名）成績，申請澳洲大學分發。學生另可依需求選修美國 **AP** 課程，通過相關考試申請全球大學。



### 二、國際教育實驗班入學方式

- （一）申請期程：每年 7 月前向本校教務處註冊組表達申請意願。
- （二）甄選方式：依入學考試成果擇優錄取。
- （三）錄取人數：十年級入學以 36 人為限。
- （四）採自辦學科測驗方式辦理，測驗科目：國文、英文（含聽力、口試）、數學（以英文作答）。

### 三、實驗班優異成果

- ◆ 臺北市 113 學年度西塞羅盃高中學生英語辯論比賽：優勝獎 & 最佳辯士獎。
- ◆ 第五屆科學與科普專業英文能力大賽全國總決賽。
  - 1. 科普專業英文組「人工智慧」冠軍。
  - 2. 高中學生組金腦獎。
- ◆ 113 學年度新北市英語話劇競賽：優等。
- ◆ 113 年全國高中英語辯論比賽：評審團獎 & 最佳辯士。
- ◆ 113 年倫敦國際青年科學論壇：獲得上台科學專題發表機會。
- ◆ 114 年全國高中英語辯論比賽北區區域賽：最佳辯士獎。



### 四、實驗班升學表現

自裕德國際實驗班設立以來，已有超過 70 名學生前往世界各地繼續深造，主要留學目的地包括澳洲和美國，其他如英國、日本、德國和加拿大等地亦有裕德校友的身影。在這些學生中，根據 2018 年至 2024 年 QS 和 THE 世界大學排名，有 51 位成功進入世界百大大學。特別是 2024 年，裕德國際實驗班的 **ATAR** 成績落點範圍為 88.40 至 98.25，所有 **QCE** 學生均可直接申請澳洲八大名校學士學位的大一課程，錄取率 100%（所有八大名校均為世界百大名校）。

### 五、學校聯繫窗口

國際部：廖主任

聯絡方式：（02）8261-7889 #463 / admission\_intl@yuteh.ntpc.edu.tw



學校官網



# 新北市高中AI+科技數理增能方案

## 家長說明會

時間:114.6.16(一) 18:30

方式:線上辦理(meet代碼:vfr-ywrg-yxq)

## 招生對象

新北市公私立國中應屆畢業生，具有數理的學習潛能。

## 課程特色

高一加值數理假日課程  
高二科技數位實驗課程  
大學AI課程合作體驗

## 課程優勢

科技數理資優增能課程銜接  
頂尖大學合作專項優異



說明會報名傳送門

詳情可電洽新北市資優中心  
電話: (02)89791352分機601

# 新北市獎學金方案資訊

獎學金名稱	類型	對象與條件	金額	備註	依據
市立高級中等學校獎助學金	入學獎學金	國中會考 5A++ 錄取新北市立高中	30 萬元 (分 3 年)		新北市立高級中等學校辦理學生獎助學金實施計畫
		4A++ 且總積分 33 分	6 萬元		
		3A++ 且總積分 31 分	4 萬元		
		3A++ 或總積分 30 分 (不含板橋高中)	4 萬元		
		3A+ 或總分 28 分，錄取： 錦和、丹鳳、新北、三民	3 萬元	須依新北市立高級中等學校就近入學區域劃分表所列對應學校為第 1 志願獲錄取就讀者。	
		3A 或總分 23 分，錄取： 光復、清水、明德等 20 所學校	3 萬元		
		2A 或總分 22 分，錄取： 石碇、金山、瑞芳高工等指定技高	2 萬元		
		英文 A (應英科 A+) 就讀新北技高	1 萬元		
		國中教育會考成績為當年度該高級中等學校入學新生前 3 名者	2 萬元 1 萬元 5,000 元		
		國中部直升本校高中職 (任一入學管道)	2,000 元		
新北市高級中等以上學校原住民學生獎學金	學業優秀獎學金	就讀市立高級中等學校(含五專一年級至三年級)，學業或智育成績總平均在 75 分以上者	8,000 元		新北市高級中等以上學校原住民學生獎學金發給要點
	升學優秀獎學金	通過各升學管道進入本市境內高級中等學校或五專就讀者	3,000 元		
新北市就讀高級中等以上學校學生獎學金	獎學金	1. 凡設籍本市滿 6 個月以上，在國內公私立高級中等以上學校就讀學生。 2. 學業或智育成績總平均在 80 分及體育成績 70 分以上。	1 萬元		新北市就讀高級中等以上學校學生獎學金申請要點
新住民子女獎助學金	獎助學金	1. 設籍於本市且就讀本市高級中等以下各級市立及私立學校之在學學生。 2. 出生時父或母一方為居住臺灣地區設有戶籍國民，另一方為未入籍或以入籍為本國國民之外國人、無國籍人、大陸地區人民及香港或澳門居民。 3. 設籍本市達 6 個月以上，且符合要點之規定。	分為優秀學生獎學金及清寒學生助學金，高中職組8000元整。		新北市政府辦理新住民子女獎助學金發給要點



*notes*

---

*notes*

---



*notes*

---



主辦單位：



新北市政府  
Education Department,  
New Taipei City Government

教育局

承辦單位：



新北市立錦和高級中學